

BÁO CÁO THƯỜNG NIÊN
Công ty Cổ phần Thực phẩm Cholimex
Năm báo cáo 2024

I. Thông tin chung

1. Thông tin khái quát

- Tên giao dịch: Công ty Cổ phần Thực phẩm Cholimex
- Giấy chứng nhận đăng ký doanh nghiệp số: 0304475742 do Sở Kế hoạch và Đầu tư TP. Hồ Chí Minh cấp thay đổi lần 6 ngày 26/11/2024.
- Vốn điều lệ: 81 tỷ đồng
- Vốn đầu tư của chủ sở hữu: 119,5 tỷ đồng
- Địa chỉ: Lô C40-43/I, C51-55/II, đường số 7, Khu Công Nghiệp Vĩnh Lộc, xã Vĩnh Lộc A, huyện Bình Chánh, Thành phố Hồ Chí Minh.
- Số điện thoại: 028 3765 3389
- Số fax: 028 3765 3025
- Website: www.cholimexfood.com.vn
- Mã cổ phiếu: CMF

Quá trình hình thành và phát triển

Theo quyết định số 73/QĐUB ngày 15-04-1981, Ủy ban nhân dân Thành phố Hồ Chí Minh cho phép thành lập Công ty Công Tư Hợp Doanh Xuất Nhập Khẩu Trục Dụng trực thuộc quận 5 với tên gọi tắt là Cholimex. Sự ra đời của quyết định này dựa trên nền tảng từ những thế mạnh tiềm năng của người Hoa ở khu vực Chợ Lớn. Những ngày đầu thành lập, hoạt động kinh doanh xuất nhập khẩu của Công ty mang tính tổng hợp đa ngành. Trong đó các bộ phận chuyên ngành thu mua và chế biến các mặt hàng thủy sản nông dược phẩm... nhằm phục vụ cho nhu cầu sống của người dân thành phố cũng như của cả nước.

Đến ngày 02-06-1983 Ủy ban nhân dân Thành phố Hồ Chí Minh ra quyết định 78/QĐUB chia Công ty hợp danh xuất nhập khẩu Trục Dụng quận 5 ra làm 2 tổ chức:

- Công ty cung ứng hàng xuất khẩu quận 5
- Xí nghiệp chế biến hàng xuất khẩu quận 5

Năm 1988 để mở rộng quy mô hoạt động kinh doanh, tăng cường lực lượng sản xuất cũng như tiếp nhận thêm cơ sở vật chất, Xí nghiệp chế biến hàng xuất khẩu quận 5 được chuyển thành Xí nghiệp chế biến hải sản và thực phẩm xuất khẩu.

Ngày 20/12/2005 Ủy ban nhân dân Thành phố Hồ Chí Minh ban hành quyết định số 6437/QĐ-UB chấp thuận Xí nghiệp chế biến hải sản và thực phẩm xuất khẩu Cholimex chuyển đổi hình thức sở hữu thành Công ty cổ phần.

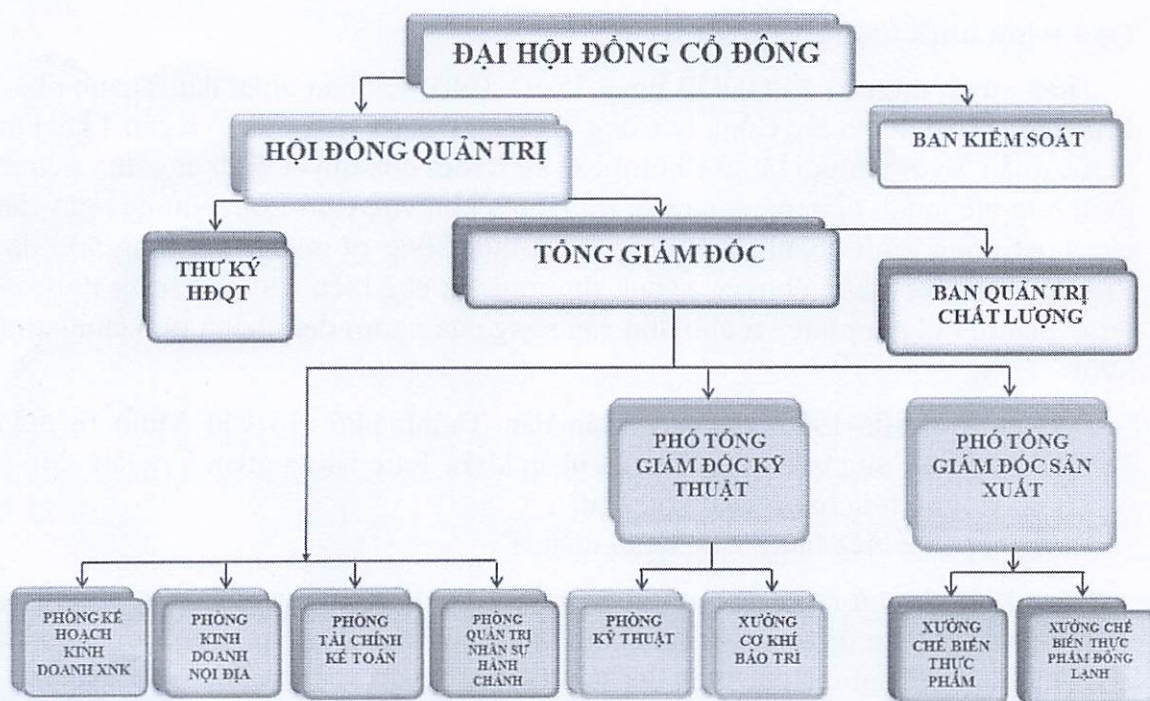
Ngày 19/07/2006 Công ty chính thức hoạt động với tên mới: Công ty Cổ phần Thực phẩm Cholimes theo giấy chứng nhận đăng ký kinh doanh công ty cổ phần số 4103005042 do Sở kế hoạch và đầu tư thành phố Hồ Chí Minh cấp.

2. Ngành nghề và địa bàn kinh doanh

- Các ngành nghề kinh doanh chính: sản xuất, chế biến, gia công và kinh doanh các mặt hàng thực phẩm, thủy hải sản cung cấp cho thị trường nội địa và xuất khẩu. Các mặt hàng tiêu biểu như: tương ớt, tương cà, nước mắm, nước tương, gia vị, chả giò, hoành thánh, há cảo . . .
- Địa bàn kinh doanh: sản phẩm của Công ty chủ yếu được tiêu thụ ở thị trường trong nước thông qua hệ thống phân phối trên toàn quốc và xuất khẩu sang các nước: EU (chiếm tỷ trọng 80% doanh số xuất khẩu), Đông Âu, Úc và các thị trường khác.

3. Thông tin về mô hình quản trị, tổ chức kinh doanh và bộ máy quản lý:

- Mô hình quản trị:
 - + Đại hội đồng Cổ đông có thẩm quyền cao nhất công ty, quyết định những vấn đề thuộc quyền và nhiệm vụ do luật pháp, điều lệ công ty qui định;
 - + Hội đồng Quản trị có 5 thành viên là cơ quan quản lý của công ty, có toàn quyền nhân danh công ty để quyết định những vấn đề liên quan đến mục đích, quyền lợi công ty trừ những vấn đề thuộc thẩm quyền của Đại hội đồng Cổ đông.
 - + Ban Kiểm soát có 3 thành viên, thực hiện nhiệm vụ thay mặt Đại hội đồng Cổ đông đánh giá giám sát công tác quản lý điều hành của Hội đồng Quản trị, Ban Tổng giám đốc theo điều lệ công ty, các nghị quyết, quyết định của Đại hội đồng Cổ đông và các văn bản pháp luật.
- Cơ cấu tổ chức của Công ty:



- Các công ty con, công ty liên kết (không có).

4. Định hướng phát triển

- Các mục tiêu chủ yếu của Công ty
 - + Cholimex Food trở thành nhà sản xuất, chế biến, phân phối thực phẩm hàng đầu với chuỗi sản phẩm đa dạng, phong phú, đáp ứng đầy đủ các tiêu chuẩn an toàn vệ sinh thực phẩm. Không chỉ cung cấp cho thị trường nội địa mà còn xuất khẩu sang các nước trong khu vực.
 - + Khai thác nguồn lực vốn, công nghệ, kinh nghiệm từ mọi thành phần kinh tế trong và ngoài nước dưới hình thức hợp tác, liên doanh, liên kết nhằm phát triển đồng bộ, xây dựng chuỗi thực phẩm khép kín, từ vùng nguyên liệu đến chế biến, cung cấp thực phẩm an toàn chất lượng cao, có thể giám sát và truy nguyên nguồn gốc. Thực hiện nhiệm vụ bình ổn thị trường thực phẩm, nâng cao năng lực sản xuất, chế biến sản phẩm xuất khẩu và phát triển kênh phân phối. Liên kết đào tạo nguồn nhân lực, đáp ứng nhu cầu phát triển của CholimexFood giai đoạn 2023-2033.
- Các mục tiêu đối với môi trường, xã hội và cộng đồng của Công ty
 - + Với phương châm con người là tài sản lớn nhất của Cholimexfood, Ban điều hành Công ty luôn chú trọng đến công tác xây dựng đội ngũ cán bộ quản lý và nhân viên, nỗ lực cải tiến các chính sách nhằm thu hút đội ngũ cán bộ công nhân viên có trình độ, tay nghề để đáp ứng nhu cầu phát triển của Công ty. Vì vậy, chính sách đối với người lao động rất được quan tâm và chăm lo đúng mức. Môi trường làm việc trong nhà máy tuân thủ theo các quy định tiêu chuẩn ngành. Người lao động được trang bị đầy đủ thiết bị bảo hộ lao động, được khám sức khỏe định kỳ mỗi năm. Công ty còn tổ chức cho người lao động vui chơi giải trí sau giờ làm việc và đi du lịch hàng năm. Bên cạnh đó, Công ty luôn tạo ra môi trường làm việc học tập tốt giúp cho người lao động nâng cao tay nghề, gắn bó lâu dài với Công ty.
 - + CholimexFood phấn đấu trở thành công ty hàng đầu Việt Nam sản xuất gia vị, thực phẩm đông lạnh và là biểu tượng niềm tin của chất lượng phục vụ con người Việt Nam và cộng đồng quốc tế. Với sứ mệnh đặt ra là: Mang Gia Vị Cuộc Sống đến mỗi bữa ăn ngon. Cholimexfood luôn “nêm” yêu thương hạnh phúc cho mỗi bữa ăn thêm nồng nàn bằng chất lượng, tinh thần trách nhiệm, tận tụy với công việc và không ngừng sáng tạo đối với cộng đồng và xã hội.

5. Các rủi ro:

Để phòng ngừa có hiệu quả các rủi ro có thể phát sinh trong quá trình sản xuất kinh doanh, Công ty đã đề ra các biện pháp cụ thể với từng nhóm rủi ro trọng yếu. Trong năm 2024, hoạt động quản trị chi phí sản xuất, nhân sự, phòng ngừa rủi ro pháp lý vẫn luôn đặc biệt được chú trọng.

a) Rủi ro chính sách:

- Các văn bản luật và dưới luật đang trong quá trình hoàn thiện, thường xuyên có sự điều chỉnh. Mỗi sự thay đổi của chính sách đều có những tác động ít nhiều đến các hoạt động kinh doanh của Công ty.
- Biện pháp: các đơn vị chuyên môn đều phân công nhân sự thường xuyên cập nhật các thay đổi của pháp luật và các ảnh hưởng của pháp lý nếu có liên quan đến hoạt động sản xuất kinh doanh của mình, cập nhật vào hệ thống tài liệu của toàn Công

ty. Ngoài ra, bộ phận pháp chế còn trực tiếp tham gia rà soát các văn bản, hợp đồng trong những giao dịch hằng ngày để hạn chế rủi ro chính sách có liên quan.

b) Rủi ro biến động giá:

- Do nguyên liệu chính là các loại nông thủy hải sản nên giá cả dễ biến động theo mùa vụ và thời tiết tác động lớn đến giá thành sản phẩm. Ngoài ra, tình hình biến động của nhiên liệu, điện ảnh hưởng đến kết quả sản xuất kinh doanh của Công ty.
- Biện pháp: chủ động dự trữ các nguyên liệu nông thủy hải sản và nắm bắt tình hình mùa vụ để ổn định giá, công tác đánh giá nhà cung ứng nhằm lựa chọn các nhà cung ứng cạnh tranh nhất trên thị trường cùng với việc đàm phán, giữ cam kết tiêu thụ cũng như giữ giá trong những thời điểm nhất định, chia sẻ với doanh nghiệp khi có biến động giá.

c) Rủi ro nhân sự:

- Với hơn 2.300 nhân viên đến từ các vùng miền trên cả nước, biến động về nhân sự luôn là vấn đề được chú trọng quan tâm giải quyết, đặc biệt là công nhân có tay nghề cũng như các vị trí chuyên môn như nhân viên kỹ thuật, nhân viên kinh doanh.
- Biện pháp: CholimexFood coi con người là yếu tố trung tâm làm nên thành công, luôn chú trọng công tác đào tạo, nâng cao trình độ chuyên môn, tay nghề cho người lao động. Công ty phối hợp chặt chẽ với các trường dạy nghề, trường đại học nhằm tuyển dụng, thu hút lực lượng nhân sự có trình độ phù hợp với yêu cầu phát triển sản xuất, kinh doanh. Các chính sách phát triển nhân sự cả về mặt lượng và chất luôn được triển khai đồng đều. Công ty xây dựng qui chế lương thưởng xứng đáng và các phúc lợi tốt để tạo động lực cho người lao động yên tâm công tác và gắn bó lâu dài với đơn vị.

II. Tình hình hoạt động sản xuất trong năm 2024

1. Tình hình hoạt động sản xuất kinh doanh

Trong năm 2024, kinh tế toàn cầu phải đối mặt với nhiều khó khăn, thách thức. Các yếu tố ảnh hưởng tới đà phục hồi kinh tế chung có thể kể đến như: xung đột Nga - Ukraine tiếp diễn, căng thẳng mới bùng phát ở Trung Đông, tình trạng biến đổi khí hậu phức tạp, việc gia tăng các quy định ảnh hưởng đến xuất nhập khẩu hàng hóa, nguyên liệu. Trong nước, cạnh tranh thương mại ngày càng khốc liệt buộc các doanh nghiệp phải không ngừng đổi mới, tối ưu hóa quy trình sản xuất và chuyển đổi số, đa dạng hóa sản phẩm để duy trì lợi thế.

Tuy nhiên, bên cạnh những khó khăn đó ngành thực phẩm cũng ghi nhận một số cơ hội tích cực như xu hướng tiêu dùng xanh, thực phẩm lành mạnh và sự phát triển mạnh mẽ của thương mại điện tử, mở ra nhiều hướng đi mới cho doanh nghiệp. Với sự nhiệt huyết, nỗ lực không ngừng vượt qua khó khăn, nắm bắt cơ hội kịp thời, kết quả hoạt động sản xuất kinh doanh của CholimexFood đạt được những kết quả khả quan:

Tổng doanh thu đạt 3.721,50 tỷ đồng, đạt 96,7% kế hoạch, tăng trưởng 9,1% so với năm 2023.

Lợi nhuận trước thuế đạt: 315,82 tỷ đồng, đạt 98,7% kế hoạch, tăng trưởng 9,1% so với năm 2023.

2. Tổ chức và nhân sự

- Danh sách Ban điều hành

DANH SÁCH BAN ĐIỀU HÀNH CÔNG TY CỔ PHẦN THỰC PHẨM CHOLIMEX

STT	HỌ TÊN	NĂM SINH	ĐỊA CHỈ	CHỨC VỤ	SỐ CỔ PHẦN	TỶ LỆ SỞ HỮU CỔ PHẦN
1	Diệp Nam Hải	1967	8.3 Chung Cư Sao Mai, 153-161 Lương Nhữ Học, P.11, Quận 5	Tổng Giám đốc	21.000	0,26%
2	Hồ Ngọc Hương	1968	55/18 Lê Ngã, phường Phú Trung, Quận Tân Phú, TP.HCM	Phó Tổng Giám đốc	2.300	0,03%
3	Nguyễn Thị Huyền Trang	1971	399 Lê Đại Hành P.11 Q.11, TP. HCM	Phó Tổng Giám đốc	4.000	0,05%
4	Nguyễn Thị Bích Ngọc	1969	506/9 Đường 3/2, Quận 10, TP.HCM	Giám đốc tài chính - Kế toán trưởng	3.000	0,04%
	TỔNG:				30.300	0,38%

- Trong năm không có thay đổi trong ban điều hành: Không
- Số lượng cán bộ, nhân viên: 2.373 người.

3. Tình hình đầu tư, tình hình thực hiện các dự án:

- a) Các khoản đầu tư lớn:
- Đầu tư Nhà máy chế biến thực phẩm CholimexFood Bến Lức với tổng vốn đầu tư 760 tỷ đồng.
- b) Các công ty con, công ty liên kết: Không có

4. Tình hình tài chính

- a) Tình hình tài chính

Chỉ tiêu	Năm 2023	Năm 2024	% tăng giảm
Tổng giá trị tài sản	1.616.529.890.877	1.903.648.605.167	117,8
Doanh thu thuần	3.410.374.923.385	3.717.237.563.531	109,0
Lợi nhuận từ hoạt động kinh doanh	277.065.239.904	313.257.788.889	113,0
Lợi nhuận khác	1.267.724.267	2.564.916.802	202,2
Lợi nhuận trước thuế	289.481.810.280	315.822.705.691	109,1
Lợi nhuận sau thuế	231.585.448.224	250.105.819.664	108,0

b) Các chỉ tiêu tài chính chủ yếu

Chỉ tiêu	Năm 2023	Năm 2024	Ghi chú
<i>1. Chỉ tiêu về khả năng thanh toán</i>			
+ Hệ số thanh toán ngắn hạn:	1,69	1,52	
Tài sản ngắn hạn/Nợ ngắn hạn			
+ Hệ số thanh toán nhanh:	1,22	3,93	
(Tài sản ngắn hạn - Hàng tồn kho)/Nợ ngắn hạn			
<i>2. Chỉ tiêu về cơ cấu vốn</i>			
+ Hệ số Nợ/Tổng tài sản	0,38	0,38	
+ Hệ số Nợ/Vốn chủ sở hữu	0,62	0,61	
<i>3. Chỉ tiêu về năng lực hoạt động</i>			
+ Vòng quay hàng tồn kho:	8,56	10,10	
Giá vốn hàng bán/Hàng tồn kho bình quân			
+ Doanh thu thuần/Tổng tài sản	2,11	1,95	
<i>4. Chỉ tiêu về khả năng sinh lời</i>			
+Hệ số Lợi nhuận sau thuế/Doanh thu thuần.	8,49%	6,73%	
+ Hệ số Lợi nhuận sau thuế/Vốn chủ sở hữu (ROE)	23,27%	19,56%	
+Hệ số Lợi nhuận sau thuế/Tổng tài sản (ROA)	17,91%	13,14%	
+Hệ số Lợi nhuận từ hoạt động kinh doanh/Doanh thu thuần	8,45%	8,43%	

5. Cơ cấu cổ đông, thay đổi vốn đầu tư của chủ sở hữu

a) Cổ phần:

- Tổng số cổ phần đang lưu hành: 8.100.000 cổ phần, mệnh giá: 10.000 đồng/cổ phần.
- Loại cổ phần đang lưu hành: tất cả cổ phần đang lưu hành là cổ phần phổ thông, tự do chuyển nhượng.

b) Cơ cấu cổ đông (tính đến ngày 21/03/2025):

Cơ cấu cổ đông phân theo tiêu chí tỷ lệ sở hữu (cổ đông lớn, cổ đông nhỏ):

LOẠI CỔ ĐÔNG	SỐ CỔ ĐÔNG	SỐ CỔ PHẦN SỞ HỮU	TỶ LỆ SỞ HỮU
- Cổ đông lớn (tỷ lệ sở hữu $\geq 5\%$)	03	7.496.217	92,55%
- Cổ đông nhỏ	205	603.783	7,45%
TỔNG CỘNG	208	8.100.000	100,00%

Cơ cấu cổ đông phân theo tiêu chí cổ đông tổ chức và cổ đông cá nhân; cổ đông trong nước và cổ đông nước ngoài:

LOẠI CỔ ĐÔNG	SỐ CỔ ĐÔNG	SỐ CỔ PHẦN SỞ HỮU	TỶ LỆ SỞ HỮU
- Cổ đông tổ chức – trong nước	5	5.967.227	73,67
- Cổ đông tổ chức – nước ngoài	4	1.547.800	19,11
- Cổ đông cá nhân – trong nước	189	157.146	1,94
- Cổ đông cá nhân – nước ngoài	10	427.827	5,28
TỔNG CỘNG	208	8.100.000	100,00%

(Công ty không có cổ đông Nhà nước).

c) Tình hình thay đổi vốn đầu tư của chủ sở hữu:

Trong năm Công ty không có phát hành cổ phiếu.

d) Giao dịch cổ phiếu quỹ: (không có)

e) Các chứng khoán khác: (không có phát hành)

6. Báo cáo tác động liên quan đến môi trường và xã hội của công ty

6.1. Quản lý nguồn nguyên vật liệu:

a) Tổng lượng nguyên vật liệu được sử dụng để sản xuất và đóng gói các sản phẩm và dịch vụ chính của tổ chức trong năm:

- Xưởng Chế biến Thực phẩm: 6.500 tấn
- Xưởng Chế biến Thực phẩm đông lạnh: 5.000 tấn

b) Báo cáo tỉ lệ phần trăm nguyên vật liệu được tái chế được sử dụng để sản xuất sản phẩm và dịch vụ chính của tổ chức: 0,05%

6.2. Tiêu thụ năng lượng

Tình hình tiêu thụ năng lượng năm 2024:

- Tiêu thụ điện:

+Tiêu thụ toàn công ty cả năm 2024: 9.645.142 kwh tương đương 21,194 tỷ đồng (bao gồm VAT)

+Tiêu thụ điện trực tiếp tại các xưởng: 8.005.468 kwh.

- Tiêu thụ hơi:

Tổng lượng hơi sử dụng năm 2024 là 17.477 tấn, tương đương 12,863 tỷ đồng (bao gồm VAT).

6.3. Tiêu thụ nước

- Nguồn cung cấp nước và lượng nước sử dụng: 375.246 m³

- Tổng lượng nước được xử lý qua trạm : 342.867 m³ đạt mức B theo tiêu chuẩn Việt Nam

- Công ty không có lượng nước tái chế và tái sử dụng

6.4. Tuân thủ pháp luật về bảo vệ môi trường

a) Số lần bị xử phạt vi phạm do không tuân thủ luật pháp và các quy định về môi trường: (không có).

b) Tổng số tiền do bị xử phạt vi phạm do không tuân thủ luật pháp và các quy định về môi trường: (không có).

6.5. Chính sách liên quan đến người lao động

a) Số lượng lao động, thu nhập trung bình đối với người lao động

- Số lượng lao động: 2.373 người

- Thu nhập trung bình năm 2023: 15.966.000 đồng/người/tháng.

b) Chính sách lao động nhằm đảm bảo sức khỏe, an toàn và phúc lợi của người lao động:

- Chính sách phụ cấp độc hại và bồi dưỡng bằng hiện vật cho công nhân trực tiếp sản xuất.

- Chính sách hỗ trợ người lao động thuê nhà lưu trú Khu Công nghiệp Vĩnh Lộc.

- Chính sách hỗ trợ xe đưa rước người lao động làm việc tại nhà máy chế biến thực phẩm CholimexFood Bến Lức

- Chính sách hỗ trợ lao động nữ đang mang thai, nghỉ thai sản, đang nuôi con nhỏ dưới 12 tháng tuổi; người lao động nuôi con nhỏ dưới 6 tuổi.

- Chính sách hỗ trợ suất ăn cho người lao động (tổ chức nấu ăn tại doanh nghiệp)

- Chính sách hỗ trợ điện thoại, tiền xăng xe cho người lao động hàng tháng.

- Tổ chức cho người lao động đi tham quan, nghỉ mát hàng năm.

- Chính sách tăng lương hàng năm từ 5% - 10% phù hợp với thị trường lao động.

- Khám sức khỏe định kỳ cho người lao động tối thiểu 1 lần/năm

c) Hoạt động đào tạo người lao động:

- Công tác đào tạo thực hiện với nhiều hình thức: tự tổ chức các lớp đào tạo do giảng viên nội bộ của Công ty đào tạo; mời giảng viên bên ngoài về đào tạo tại

Công ty; đưa nhân viên đi đào tạo bên ngoài thông qua các trường hoặc các trung tâm đào tạo, tham gia các khóa đào tạo online...

- Trong năm Công ty đã thực hiện 28 lớp đào tạo bên ngoài cho 740 lượt học viên, 32 lớp đào tạo nội bộ cho 6.589 lượt học viên, đào tạo ngoài kế hoạch 5 lớp cho 169 lượt người với các lớp cụ thể như sau: Sơ cấp cứu, phòng cháy chữa cháy, nghiệp vụ quản lý kho, lái xe nâng hàng, vận hành máy móc thiết bị, quy trình sản xuất sản phẩm mới, vệ sinh máy móc thiết bị, xác nhận kiến thức, các tiêu chuẩn của khách hàng, cập nhật các chính mới của Công ty, nâng cao năng lực quản lý cấp trung.

6.6. Báo cáo liên quan đến trách nhiệm đối với cộng đồng địa phương

Công ty luôn chú trọng các hoạt động từ thiện, hỗ trợ cộng đồng trong suốt thời gian vừa qua, thể hiện cam kết vững chắc đối với trách nhiệm xã hội của doanh nghiệp. Hàng năm, CholimexFood vận động cán bộ, công nhân viên tham gia hiến máu nhân đạo thể hiện tinh thần tương thân tương ái, truyền thống tốt đẹp của dân tộc.

Các chương trình từ thiện không chỉ đơn thuần là nghĩa vụ mà còn là sự thể hiện tinh thần đoàn kết, trách nhiệm với cộng đồng, đặc biệt là trong những thời điểm khó khăn. Công ty đã chủ động kết nối với các tổ chức, đơn vị và cá nhân để phối hợp thực hiện các hoạt động hỗ trợ thiết thực, từ tặng quà cho hộ nghèo, công nhân khó khăn trên địa bàn các tỉnh Tiền Giang, Long An, TP. Hồ Chí Minh, Đồng Nai, Đắk Lak, Hà Giang,... Trong năm 2024, biến đổi khí hậu gây ảnh hưởng nhiều tới đời sống người dân cả nước, bão lũ gây thiệt hại nghiêm trọng tại khu vực miền Bắc, ngay lúc đó CholimexFood đã nhanh chóng triển khai hỗ trợ, cung cấp thực phẩm kịp thời cho các hộ dân bị ảnh hưởng, góp phần giảm bớt khó khăn cho những gia đình gặp thiên tai.

CholimexFood cũng chú trọng đến việc hỗ trợ giáo dục thông qua việc tài trợ học bổng cho học sinh, sinh viên có hoàn cảnh khó khăn tại vùng sâu vùng xa trên địa bàn tỉnh Gia Lai, Trà Vinh và tại 12 trường đại học, cao đẳng liên kết. Hàng năm, CholimexFood luôn duy trì công tác tài trợ xuyên suốt cho quỹ học bổng Vừ A Dính - đây là quỹ do Ban Bí thư Trung ương Đoàn Thanh niên Cộng sản Hồ Chí Minh quyết định thành lập, không chỉ giúp đỡ học sinh dân tộc thiểu số, con em ngư dân và cán bộ, chiến sĩ ở vùng biển đảo, mà còn hỗ trợ xây dựng thể hệ nhân lực trẻ, giàu tri thức và năng lực cho các vùng miền khó khăn. Qua đó thể hiện sự quan tâm của CholimexFood đối với thể hệ trẻ đất nước, giúp các em học sinh, sinh viên có hoàn cảnh khó khăn có thêm động lực để tiếp tục vươn lên, vững bước hơn trong con đường học tập trong tương lai.

Bên cạnh đó, CholimexFood tiếp tục bảo trợ kinh phí học bổng đỡ đầu cho 3 học sinh có cha mất do Covid-19 đến khi hoàn thành chương trình Đại học.

III. Báo cáo và đánh giá của Ban Tổng giám đốc

1. Đánh giá kết quả hoạt động sản xuất kinh doanh năm 2024

a) Các chỉ tiêu tổng hợp:

TÊN ĐƠN VỊ	ĐƠN VỊ TÍNH	THỰC HIỆN NĂM 2023	NĂM 2024		So sánh thực hiện 2024 so với kế hoạch 2024	So sánh thực hiện 2024 so với 2023
			KẾ HOẠCH	THỰC HIỆN		
(A)	(B)	(1)	(2)	(3)	(4=3/2)	(5=3/1)
1. Tổng doanh thu	triệu đồng	3.411.894	3.850.000	3.721.507	96,7	109,1
2. Lợi nhuận trước thuế	triệu đồng	289.481	320.000	315.822	98,7	109,1
3. Lợi nhuận sau thuế	nt	231.585	256.000	250.105	97,7	108,0
4. Tỷ suất LNST/Doanh thu thuần (ROS)	%	6,8	-	6,7	-	98,5
5. Lãi cơ bản trên CP (EPS)	đồng	27.161	-	29.283	-	107,8
6. Tỷ suất LNST/Vốn chủ sở hữu (ROE)	%	23,3	-	21,2	-	91,0

b) Về thị trường:

Hiện nay, sản phẩm của CholimexFood đã đưa Hương Vị Việt có mặt rộng khắp hơn 30 quốc gia và vùng lãnh thổ, đặc biệt là các siêu thị lớn như Walmart, Mark & Spencer, Trader Joe's, Super U..., trên các trang thương mại điện tử, phát triển thêm khách hàng mới tại thị trường Trung Quốc, Ả Rập Xê Út... với hơn 50 sản phẩm sauce- gia vị và thực phẩm đông lạnh mới. Thị trường nội địa, CholimexFood vẫn giữ vị thế dẫn đầu trong ngành hàng sauce, gia vị. Độ bao phủ rộng khắp cả nước với khoảng 100.000 quầy bán lẻ, 4.500 nhà hàng, chuỗi thức ăn nhanh và quán ăn, 7.000 siêu thị, là nhà cung cấp của các nhãn hàng lớn như Mc Donald's, Hadilao, KFC, Jollibee,...liên tục tung ra thị trường nhiều sản phẩm mới theo hướng công nghiệp tiện dụng, xâm nhập sâu hơn vào ngành hàng gia vị- nước chấm.

c) Về sản xuất:

Năm 2024, bối cảnh kinh tế - xã hội vẫn tiềm ẩn nhiều bất ổn, giá nguyên liệu tiếp tục leo thang và nhu cầu tiêu dùng không còn sôi động như trước, trước bối cảnh đó, CholimexFood vẫn duy trì được đà tăng trưởng ổn định trong hoạt động sản xuất. Sản lượng xốt, gia vị và thực phẩm đông lạnh năm 2024 tăng trưởng đáng kể so với năm 2023. Những kết quả này cho thấy sự nỗ lực không ngừng của công ty trong việc tối ưu hóa sản xuất, nâng cao chất lượng sản phẩm, đầu tư công nghệ tiên tiến, đồng thời thích ứng linh hoạt với những biến động của thị trường nhằm duy trì sự tăng trưởng bền vững.

d) Về đầu tư:

- Để đáp ứng yêu cầu tăng trưởng trên 10%/năm, Công ty đã đẩy mạnh công tác đầu tư trên tất cả các lĩnh vực, tạo nền tảng cho sự phát triển:
- Đầu tư máy móc thiết bị nâng cao năng lực sản xuất cho nhà máy, thay thế dần các công đoạn thủ công, các dây chuyền sản xuất hiện đại, ứng dụng công nghệ tiên tiến để đảm bảo quy trình sản xuất diễn ra nhanh chóng, hiệu quả và đạt tiêu chuẩn vệ sinh an toàn thực phẩm;
- Triển khai áp dụng phần mềm quản lý nhân sự, quản lý sản xuất (Bravo), phần mềm quản lý Kho (WMS), phần mềm quản lý tài sản giúp tăng hiệu suất công việc, tiết giảm được thời gian và chi phí vận hành.

2. Tình hình tài chính**a) Tình hình tài sản:**

Tổng tài sản đầu kỳ 1.616,53 tỷ đồng, cuối kỳ là 1.903,65 tỷ đồng tăng 17,8%. Tỷ lệ doanh thu thuần trên tổng tài sản năm 2023 là 211%, năm 2024 là 195%.

b) Tình hình nợ phải trả:

Tình hình nợ phải trả của Công ty đến 31/12/2024 diễn biến bình thường, không có nợ phải trả quá hạn.

Hệ số thanh toán ngắn hạn năm 2024 là 1,52 > 1 cho thấy khả năng thanh toán ngắn hạn của công ty là tương đối tốt, tài sản ngắn hạn của Công ty đã đảm bảo được khả năng để thanh toán nợ ngắn hạn.

3. Kế hoạch sản xuất kinh doanh 2025**a) Dự báo tình hình:**

Năm 2025, tình hình kinh tế - xã hội toàn cầu tiếp tục chịu ảnh hưởng của các yếu tố lạm phát, biến động chính trị thế giới làm thay đổi trong chuỗi cung ứng toàn cầu có thể ảnh hưởng đến nguồn cung nguyên liệu, buộc các doanh nghiệp thực phẩm phải tối ưu hóa sản xuất, tìm kiếm nguồn cung thay thế và đẩy mạnh nội địa hóa. Sắp tới, doanh nghiệp trong nước cần thích ứng với xu hướng tiêu dùng mới, trong đó người tiêu dùng ngày càng quan tâm đến thực phẩm sạch, hữu cơ và có nguồn gốc bền vững, chuyển đổi số và thương mại điện tử cũng sẽ đóng vai trò quan trọng, giúp doanh nghiệp mở rộng kênh phân phối và nâng cao trải nghiệm khách hàng. Nhìn chung, năm 2025 sẽ là một năm đầy thách thức nhưng cũng mang lại cơ hội lớn cho những doanh nghiệp biết tận dụng xu hướng mới, đổi mới sáng tạo và nâng cao năng lực cạnh tranh

b) Chỉ tiêu kế hoạch sản xuất kinh doanh 2025:

TÊN ĐƠN VỊ	ĐƠN VỊ TÍNH	THỰC HIỆN NĂM 2024	KẾ HOẠCH NĂM 2025	TỈ LỆ TĂNG TRƯỞNG (%)
(A)	(B)	(1)	(2)	(3=2/1)
1. Tổng doanh thu	triệu đồng	3.721.507	4.200.000	112,9
2. Lợi nhuận trước thuế	triệu đồng	315.822	340.000	107,7
3. Lợi nhuận sau thuế	triệu đồng	250.105	272.000	108,8

c) Giải pháp để thực hiện:

- Ưu tiên đào tạo nguồn nhân lực, đây là yếu tố quan trọng quyết định sự phát triển bền vững của doanh nghiệp. Nhận thức rõ tầm quan trọng của việc tuyển dụng, đào tạo và phát triển đội ngũ nhân viên chất lượng cao để đáp ứng nhu cầu ngày càng cao của thị trường;
- Tập trung cao cho việc mở rộng thị trường xuất, nhập khẩu, đa dạng hóa đối tác, nguồn hàng, chuỗi cung ứng, tận dụng các lợi thế cạnh tranh của doanh nghiệp và cơ hội thị trường;
- Áp dụng các giải pháp hiện đại, thông minh tiết kiệm điện, nước, sử dụng nguồn nguyên liệu thân thiện với môi trường hướng tới nền công nghiệp sản xuất xanh;
- Áp dụng phổ biến công nghệ chuyển đổi số vào công tác quản lý doanh nghiệp, phương thức sản xuất và hoạt động bán hàng.

4. Báo cáo đánh giá liên quan đến trách nhiệm về môi trường và xã hội của công ty.

a) Đánh giá liên quan đến các chỉ tiêu môi trường:

Thực hiện tốt những qui định của pháp luật về bảo vệ môi trường, đảm bảo nguyên tắc của Công ty là sản xuất hài hòa với môi trường và xã hội, cụ thể:

- Thực hiện bảo trì bảo dưỡng định kỳ hệ thống xử lý nước thải để đảm bảo đạt tiêu chuẩn qui định trước khi thải ra môi trường, vận dụng nhiều biện pháp để thu gom phân loại và giao cho đơn vị có chức năng xử lý các chất thải rắn (thông thường và nguy hại).
- Xây dựng môi trường xanh, sạch, đẹp tại cơ quan.
- Thường xuyên tuyên truyền, giáo dục, vận động người lao động tham gia bảo vệ môi trường cùng doanh nghiệp.

b) Đánh giá liên quan đến vấn đề người lao động:

Công ty luôn xác định con người là yếu tố then chốt quyết định sự thành công và phát triển bền vững, do đó công tác chăm sóc và phát triển nguồn nhân lực luôn được Ban lãnh đạo đặt lên hàng đầu. Với tôn chỉ “Con người là tài sản lớn nhất của Công ty”, mọi chính sách và hoạt động đều hướng đến việc nâng cao đời sống vật chất và tinh thần cho người lao động, tạo dựng một môi trường làm việc công bằng, minh bạch và thân thiện, từ đó giúp người lao động cảm thấy an tâm, gắn bó lâu dài với công ty.

Công ty chú trọng duy trì mối quan hệ lao động hài hòa thông qua việc tổ chức các cuộc đối thoại định kỳ giữa người lao động và người sử dụng lao động, nhằm giải quyết kịp thời những vấn đề phát sinh, bảo vệ quyền lợi chính đáng cho người lao động. Hội nghị người lao động hàng năm, nơi thỏa ước lao động tập thể được ký kết, là cơ hội để công ty khẳng định cam kết với người lao động về các lợi ích vượt xa các quy định pháp luật, đảm bảo quyền lợi và chế độ đãi ngộ tốt nhất cho toàn thể nhân viên.

Công ty đặc biệt chú trọng đến công tác an toàn lao động và sức khỏe người lao động, với các biện pháp cụ thể như khám sức khỏe định kỳ, tổ chức các lớp huấn luyện sơ cấp cứu, đảm bảo trang bị đầy đủ bảo hộ lao động và thực hiện kiểm tra

môi trường làm việc. Những hoạt động này không chỉ nhằm bảo vệ sức khỏe của nhân viên mà còn khẳng định trách nhiệm của công ty trong việc tạo ra một môi trường làm việc an toàn, lành mạnh. Công ty không chỉ chăm lo cho đời sống vật chất mà còn đầu tư vào việc phát triển tinh thần, tạo động lực cho người lao động, từ đó xây dựng được một đội ngũ nhân viên gắn kết, phát huy hết khả năng và đóng góp vào sự phát triển chung của công ty.

c) Đánh giá liên quan đến trách nhiệm của doanh nghiệp đối với cộng đồng địa phương:

Chính sách của công ty đề ra là “đặt lợi ích sức khỏe của người tiêu dùng lên trên hết” nên việc đảm bảo an toàn vệ sinh thực phẩm là nguyên tắc hàng đầu, phải tuân thủ theo qui trình sau:

- Kiểm soát chặt chẽ nguồn gốc và chất lượng các nguyên phụ liệu đầu vào, duy trì các hệ thống quản lý chất lượng theo tiêu chuẩn ISO 9001:2015, ISO 22000:2007, BRC, ASC, Halal, Kosher . . trách nhiệm xã hội BSCI, ETI, SMETA.

- Cung cấp thông tin đầy đủ về thành phần, hướng dẫn sử dụng, hạn sử dụng trên bao bì sản phẩm.

- Công ty đã thu hút, tạo việc làm và thu nhập ổn định cho hơn 2.000 lao động.

- Hằng năm, Công ty vận động người lao động cùng với doanh nghiệp đóng góp cho các quỹ từ thiện xã hội.

IV. Đánh giá của Hội đồng quản trị về hoạt động của Công ty

1. Đánh giá của Hội Đồng Quản Trị về hoạt động của Công ty:

Thực hiện phê duyệt của ĐHĐCĐ thường niên năm 2024, HĐQT đã tập trung chỉ đạo Ban Điều Hành thực hiện các giải pháp để hoàn thành những chỉ tiêu sản xuất kinh doanh với những kết quả rất khả quan. Tổng doanh thu đạt 3.721,51 tỷ đồng, đạt 96,7% kế hoạch, tăng trưởng 9,1% so với năm 2023. Lợi nhuận trước thuế đạt 315,82 tỷ đồng, đạt 98,7% kế hoạch, tăng trưởng 9,1% so với năm 2023.

Hội đồng quản trị chỉ đạo Ban điều hành tập trung đẩy nhanh tiến độ Dự án Nhà máy chế biến thực phẩm CholimexFood Bến Lức, thúc đẩy quá trình số hoá thông qua triển khai các phần mềm văn phòng điện tử, các phân hệ phần mềm quản lý nhân sự, sản xuất song song với cải tạo cơ sở hạ tầng để tối ưu hóa diện tích sử dụng, trang bị máy móc thiết bị hiện đại nhằm liên tục nâng cao chất lượng và tăng trưởng về sản lượng. Với kết quả này, Công ty đảm bảo thực hiện nghĩa vụ với ngân sách nhà nước, quyền lợi cho khách hàng, cổ đông và người lao động.

2. Đánh giá của Hội đồng quản trị về hoạt động của Ban Tổng giám đốc Công ty:

Hoạt động giám sát của Hội đồng Quản trị được thực hiện theo Quy chế hoạt động của Hội đồng quản trị và Điều lệ Công ty thông qua các báo cáo về tình hình triển khai thực hiện Nghị quyết và quyết định của Hội đồng Quản trị. Công tác giám sát tuân thủ các chỉ đạo của Hội đồng quản trị được thực hiện một cách chặt chẽ, thường xuyên và làm rõ trách nhiệm.

Thông qua các cuộc họp Hội đồng quản trị, Tổng giám đốc đã báo cáo tình hình hoạt động sản xuất kinh doanh hằng quý cũng như phương hướng hoạt động trong

thời gian tới và xin ý kiến chỉ đạo của Hội đồng quản trị qua đó đưa ra giải pháp đối với những vấn đề gặp khó khăn, vướng mắc.

Dưới sự chỉ đạo của Hội đồng quản trị, Ban Tổng giám đốc đã hoàn thành tốt vai trò của mình thể hiện qua các giải pháp điều hành kịp thời, linh hoạt. Ban điều hành đã khẩn trương, nghiêm túc xây dựng, triển khai nhiệm vụ cụ thể trong từng thời kỳ đến từng thành viên Ban điều hành, chỉ đạo từng đơn vị thực hiện, có báo cáo đầy đủ, kịp thời đến Hội đồng Quản trị về kết quả thực hiện nhiệm vụ, quyền hạn được giao theo định kỳ và khi có yêu cầu. Các chỉ đạo của Hội đồng Quản trị luôn được Ban điều hành và các đơn vị xác định là nhiệm vụ trọng tâm, cấp bách để tập trung, chú trọng thực hiện. Kết quả đạt được trên tất cả các lĩnh vực từ sản xuất đến kinh doanh đã tiếp tục duy trì và củng cố được lòng tin từ đối tác, khách hàng và cổ đông.

3. Kế hoạch, định hướng của Hội đồng Quản trị:

Năm 2025 được dự báo sẽ là một năm đầy biến động, song không ít cơ hội khi nền kinh tế thế giới tiếp tục chịu tác động từ thách thức và xu hướng mới. Biến chuyển sâu rộng trong kinh tế, chính trị và công nghệ sẽ tiếp tục định hình triển vọng tăng trưởng cũng như sự ổn định của các khu vực. Đặc biệt, sự dịch chuyển của các chuỗi cung ứng, cuộc cạnh tranh chiến lược gay gắt giữa các cường quốc, cùng đột phá trong năng lượng tái tạo và công nghệ tiên tiến sẽ góp phần vẽ nên bức tranh kinh tế phức tạp, nhưng đầy tiềm năng.

Từ những đánh giá, dự báo của nền kinh tế như trên, Hội đồng quản trị định hướng năm 2025 tập trung vào các giải pháp phát triển thị trường nội địa, xuất khẩu, nâng cao năng suất chất lượng sản phẩm và công tác quản lý theo hướng chuyên nghiệp, hiệu quả, cụ thể như sau:

- Triển khai thực hiện Nghị quyết của Đại hội đồng Cổ đông thường niên năm 2025, phát huy vai trò định hướng, xây dựng chiến lược sản xuất kinh doanh phù hợp trong từng thời điểm, kịp thời chỉ đạo, giám sát các hoạt động của Công ty, Ban điều hành trong việc quản lý công ty.
- Đẩy mạnh hoạt động quảng bá thương hiệu, tìm kiếm thị trường tiềm năng mới, phát triển mặt hàng mới, mở rộng phát triển mặt hàng truyền thống kết hợp với việc nâng cao chất lượng sản phẩm để đáp ứng yêu cầu ngày càng cao của khách hàng.
- Đưa vào vận hành có hiệu quả Nhà máy chế biến thực phẩm CholimexFood Bến Lức.
- Tăng cường công tác dự báo, tiếp tục nâng cao năng lực quản trị tài chính, đảm bảo tài chính toàn Công ty an toàn, hiệu quả.
- Đầu tư các phần mềm quản trị nhằm cải tiến hệ thống quản trị theo hướng chặt chẽ, tiên tiến, đáp ứng đủ lực cho việc quản trị công ty theo định hướng phát triển.
- Tiếp tục nâng cao đời sống và thu nhập cho người lao động, hoàn thiện môi trường làm việc để CholimexFood luôn là môi trường hấp dẫn và nâng cao sức sáng tạo, cống hiến và gắn bó của người lao động với Công ty.
- Chỉ đạo việc công bố thông tin doanh nghiệp theo đúng quy định của pháp luật hiện hành.
- Tiếp tục duy trì và đẩy mạnh mọi mặt hoạt động khác của HĐQT theo đúng quyền hạn và trách nhiệm của mình, kịp thời khắc phục những mặt yếu kém chưa làm được

nhằm cùng với Ban Tổng giám đốc Công ty phần đầu đưa Công ty ngày càng phát triển xứng đáng với mong muốn của Đại hội đồng cổ đông Công ty.

V. Báo cáo tài chính

(xem Báo cáo Kiểm toán đính kèm)

Xác nhận của đại diện theo pháp luật của



Diệp Nam Hải

CHOLIMEX