

CÔNG TY CP SỮA QUỐC TẾ LOF

lof

# BÁO CÁO THƯỜNG NIÊN

# 2025

 1900 633 571  suaquocte@lof.vn



CÔNG TY CỔ PHẦN SỮA QUỐC TẾ LOF

## MỤC LỤC

### **01**

#### **THÔNG TIN CHUNG**

1. Thông tin chung
2. Giới thiệu về LOF
3. Quá trình hình thành và phát triển
4. Ngành nghề và địa bàn kinh doanh
5. Giải thưởng ghi nhận
6. Thông tin về mô hình quản trị, tổ chức kinh doanh và bộ máy quản lý
7. Tạo giá trị tốt đẹp với LOF
8. Nông trại LOF
9. Nhà máy LOF

### **02**

#### **TÌNH HÌNH HOẠT ĐỘNG TRONG NĂM**

1. Tình hình hoạt động sản xuất kinh doanh
2. Tổ chức và nhân sự
3. Tình hình tài chính
4. Tình hình đầu tư và thực hiện các dự án
5. Cơ cấu cổ đông, thay đổi vốn đầu tư của chủ sở hữu
6. Báo cáo liên quan đến môi trường và xã hội

### **03**

#### **BÁO CÁO VÀ ĐÁNH GIÁ CỦA BAN GIÁM ĐỐC**

1. Đánh giá kết quả hoạt động sản xuất kinh doanh
2. Tình hình tài chính
3. Kế hoạch phát triển trong tương lai

### **04**

#### **QUẢN TRỊ CÔNG TY**

1. Hội đồng quản trị
2. Ban Kiểm soát
3. Các giao dịch, thù lao và các khoản lợi ích của Hội đồng quản trị, Ban giám đốc và Ban kiểm soát

### **05**

#### **BÁO CÁO TÀI CHÍNH**

1. Ý kiến của kiểm toán
2. Báo cáo tài chính được kiểm toán





CÔNG TY CỔ PHẦN SỮA QUỐC TẾ LOF

## I. THÔNG TIN CHUNG

### 1. Thông tin chung

- Tên giao dịch: CÔNG TY CỔ PHẦN SỮA QUỐC TẾ LOF (LOF)
- Giấy chứng nhận đăng ký doanh nghiệp số: 0500463609
- Vốn điều lệ: 618.044.720.000 Đồng
- Địa chỉ: Lô C-13A-CN, đường N16, khu công nghiệp Bàu Bàng mở rộng, Xã Long Hòa,

TP Hồ Chí Minh

- Số điện thoại: 024 33811081
- Số fax: 024 33811082
- Website: <https://www.lof.vn>
- Mã cổ phiếu (nếu có): IDP

### 2. Giới thiệu về Lof

#### Sứ mệnh

Mang lại nguồn dinh dưỡng thiết yếu và vượt trội với các sản phẩm chất lượng cao từ công nghệ sản xuất hàng đầu thế giới đồng thời nuôi dưỡng nhận thức tốt đẹp để lan tỏa tình yêu thương đến cộng đồng

LOF cam kết kiến tạo giá trị tốt đẹp với tình yêu thương trong suốt hơn 20 năm đồng hành và gắn bó với người tiêu dùng. Với mỗi sản phẩm được sản xuất bằng tất cả tình yêu thương và trân trọng, LOF đã và đang không ngừng nghỉ đem các dưỡng chất cần thiết, được lựa chọn từ những nguyên liệu tốt nhất và được sản xuất với công nghệ hàng đầu thế giới đến mỗi cá nhân.

Hành trình của LOF không chỉ miệt mài tạo ra các sản phẩm chăm sóc sức khỏe cho tất cả thể hệ, mà còn là hành trình dài dệt nên tình yêu. Chính vì vậy, với mục tiêu phụng sự cho hạnh phúc của cộng đồng cùng cam kết “Tạo ra giá trị tốt đẹp với LOF”, LOF tự hào đem đến hàng nghìn chương trình cộng đồng để lan tỏa yêu thương và khuyến khích sự phát triển toàn diện cho tất cả mọi người. Chúng tôi tin rằng sự phát triển thực sự không chỉ được đo lường bằng những lợi ích vật chất mà còn là sự nuôi dưỡng các khía cạnh về trí tuệ và tinh thần của mỗi cá nhân.

#### Tầm nhìn

Trở thành công ty thực phẩm và thức uống hàng đầu Đông Nam Á với những thương hiệu được yêu thích và tin cậy, sản phẩm chất lượng cao, tiêu chuẩn quốc tế và góp phần vào sự phát triển những giá trị tốt đẹp của xã hội về thể chất, trí tuệ và tinh thần vì một cộng đồng khỏe mạnh và đầy yêu thương.

Chất lượng sản phẩm chính là kim chỉ nam trong mọi hoạt động của LOF. Mỗi sản phẩm đều được chế biến từ những nguyên liệu chọn lọc nhất, tuân thủ các tiêu chuẩn quốc tế nghiêm ngặt, giúp



khách hàng yên tâm khi sử dụng sản phẩm. Không chỉ dừng lại ở đó, Lof hướng đến trở thành cái tên thân thuộc và tin cậy với mọi gia đình Đông Nam Á, mà tại đó, chúng tôi kết nối mọi người lại gần nhau hơn, và nơi những nỗ lực của chúng tôi góp phần xây dựng một Đông Nam Á thịnh vượng và tươi đẹp hơn.

### **3. Quá trình hình thành và phát triển**

Hơn 20 năm đồng hành và gắn bó cùng với sứ mệnh chăm sóc sức khỏe cho cộng đồng, Công ty Cổ phần sữa quốc tế Lof luôn cam kết trong việc lan tỏa hạnh phúc thông qua các sản phẩm chất lượng cao với những thương hiệu được yêu thích hàng đầu như: Lof, Kun, Malto, Lof Ba Vì.

#### **2004 Sự ra đời của Công ty cổ phần sữa quốc tế IDP**

Năm 2004, với sứ mệnh cung cấp dinh dưỡng thiết yếu và vượt trội thông qua các sản phẩm chất lượng cao, IDP bắt đầu chuyển hành trình của mình với việc xây dựng và vận hành Nhà máy tại Chương Mỹ.

#### **2005 Ra mắt Thương hiệu sữa Ba Vì**

Năm 2005, IDP đã tiến một bước quan trọng với việc ra mắt thương Ba Vì. Với bề dày lịch sử lâu đời, Ba Vì hội tụ đầy đủ các yếu tố thiên thời - địa lợi - nhân hòa, với khí hậu mát mẻ và thổ nhưỡng phù hợp cùng kinh nghiệm chăn nuôi bò sữa tuyệt vời từ người nông dân, vùng đất Ba Vì mang đến nguồn sữa chất lượng thơm ngon. Ba Vì từ lâu không chỉ là niềm tự hào hàng đầu của người nông dân mà còn là niềm tự hào của tất cả những người con phương Bắc. Công ty cổ phần Sữa Quốc tế - IDP là đơn vị được cấp phép chính thống sử dụng địa danh Ba Vì và có nhà máy sữa hiện đại tại huyện Ba Vì.

#### **2009 Love'in Farm - Bước Tiến Đến Nông Trại Sữa Bền Vững**

Với chiến lược phát triển toàn diện, bắt đầu từ năm 2009, IDP tập trung đầu tư xây dựng vùng nguyên liệu thông qua chương trình phát triển Nông Trại Bò Sữa Việt cùng nội dung chính là "phát triển đàn bò sữa và nâng cao chất lượng sản phẩm, đảm bảo vệ sinh an toàn thực phẩm trong chăn nuôi bò sữa". Không chỉ tạo ra thương hiệu sữa sạch trên thị trường, đưa đến tay người tiêu dùng sản phẩm chất lượng nhất, Nông Trại Việt còn mang lại công ăn việc làm cho hàng ngàn lao động nông thôn.

#### **2010 Khánh thành Nhà máy Ba Vì**

Năm 2010, câu chuyện về sự ra đời của nhà máy Ba Vì tiếp nối cho sứ mệnh lớn lao của IDP, cam kết cung cấp những sản phẩm sữa chất lượng cao, giàu dinh dưỡng cho cộng đồng. Tại đây, mọi quy trình từ chăn nuôi bò sữa đến chế biến sữa đều được giám sát nghiêm ngặt, tuân thủ các tiêu chuẩn cao nhất. Khánh thành nhà máy Ba Vì không chỉ là một cột mốc quan trọng trong hành trình phát triển của công ty mà còn là niềm tự hào của cả cộng đồng người dân tại đây.





Những sản phẩm sữa từ nhà máy không chỉ mang lại sức khỏe và dinh dưỡng cho mọi người mà còn chứa đựng tình yêu, tâm huyết của tất cả những con người nơi đây. Hành trình của nhà máy Ba Vì chính là hành trình đồng hành cùng bà con nông dân tạo ra những sản phẩm dinh dưỡng thương hiệu Việt.

### **2013**      **Khánh thành Nhà máy Củ Chi**

Sự ra đời của nhà máy Củ Chi vào năm 2013 là minh chứng cho tầm nhìn của IDP trở thành công ty thực phẩm hàng đầu Đông Nam Á. Sự mở rộng này cho phép tiếp cận nhiều người tiêu dùng hơn và củng cố vị thế trên thị trường.

### **2014**      **Ra đời thương Hiệu Kun**

Kun ra đời với mong muốn tất cả trẻ em được chọn quyền tự do vui chơi, trải nghiệm, phát triển một cách khỏe mạnh và hạnh phúc. Kun là thương hiệu với những sản phẩm có hương vị thơm ngon, tốt cho sức khỏe và mang lại cho bé niềm vui trong thế giới trẻ thơ qua câu chuyện Gia Đình Nông Dân Siêu Phẩm, với hệ sinh thái nội dung Giải trí kết hợp Bài Học về giá trị tốt đẹp để hỗ trợ hành trình khôn lớn như: Lòng Biết ơn, Giá trị gia đình, Sự đoàn kết, Chia sẻ, Dũng cảm, Vận động giữ gìn sức khỏe, học hành chăm chỉ, Khiêm tốn, Tình bạn,...

### **2015**      **Bước tiến đầu tiên trong sữa hạt và bước đột phá trong bao bì**

Năm 2015 đánh dấu một cột mốc quan trọng trong hành trình phát triển của IDP, khi công ty bước vào một lĩnh vực hoàn toàn mới khi cho ra đời dòng sản phẩm Sữa bắp non. Không chỉ vậy, trong năm này IDP cũng tự hào giới thiệu công nghệ bao bì Ecolean. Ecolean không chỉ thân thiện với môi trường nhờ khả năng tiết kiệm nguyên liệu và giảm thiểu chất thải mà còn mang lại sự tiện lợi và bảo quản tốt hơn cho sản phẩm. Sự đổi mới này thể hiện cam kết của IDP đối với chất lượng và sự bền vững, đáp ứng nhu cầu ngày càng cao của người tiêu dùng về những sản phẩm an toàn và thân thiện với môi trường. Cũng trong năm này, IDP đã mở rộng thị trường sang Trung Quốc với hai thương hiệu Ba Vì và Love'in Farm (LIF) đánh dấu bước tiến quan trọng trong chiến lược mở rộng toàn cầu của công ty.

### **2017**      **Mở Rộng Thị Trường Sang Hàn Quốc Và Campuchia**

Năm 2017, IDP chính thức bước chân vào hai thị trường tiềm năng là Hàn Quốc và Campuchia. Với sự nỗ lực không ngừng nghỉ và cam kết mang đến những sản phẩm dinh dưỡng cao cấp, IDP đã nhanh chóng nhận được sự đón nhận của cả 2 thị trường. Đặc biệt, chúng tôi trở thành thương hiệu dẫn đầu tại thị trường Campuchia. Sự thành công nhanh chóng tại Campuchia không chỉ là minh chứng cho khả năng cạnh tranh và sự linh hoạt của IDP mà còn là niềm tự hào về sự gắn kết và đồng hành cùng sự phát triển của cộng đồng tại đây.



## 2019 Tái định vị thương hiệu Kun

Nhằm phát triển thương hiệu Kun hơn để phù hợp với sở thích thay đổi của đối tượng trẻ em, đảm bảo Kun tiếp tục mang lại niềm vui và dinh dưỡng vượt trội. IDP tiến hành tái định vị thương hiệu cùng với Chuỗi hoạt động “Cùng Kun làm việc tốt mỗi ngày” nằm trong chương trình “Thiếu nhi Việt Nam – Học tập tốt, rèn luyện chăm” do Hội đồng Đội Trung ương cùng Kun triển khai tại các trường tiểu học trên toàn quốc.

## 2022 Ra mắt thương hiệu Lof và Malto

Với thông điệp “Hạnh phúc là một sự lựa chọn” cùng những sản phẩm tâm huyết từ yêu thương, hạnh phúc, Lof ra đời mang đến nguồn sữa dinh dưỡng và chất lượng nhất đến cho người tiêu dùng. Đồng thời, công ty cũng cho ra mắt thương hiệu Malto - thương hiệu sữa dành cho tuổi Teen với thông điệp “Lead with Lof” và hàng loạt chương trình phát triển toàn diện cho lứa tuổi thanh thiếu niên.

## 2024 Cam kết tạo giá trị với LOF

Năm 2024 đánh dấu bước chuyển mình lớn của công ty, IDP chính thức đổi tên thành Công Ty Cổ Phần Sữa Quốc Tế LOF. Logo Lof là biểu tượng hình trái tim với mặt cười, vòng tay ôm ấp áp với ý nghĩa mang lại tình yêu thương và niềm hạnh phúc. Khi những điều xảy đến với chúng ta, lựa chọn thái độ mỉm cười và dang tay đón nhận đó chính là hạnh phúc. Với chúng tôi, Logo này không chỉ đơn thuần là biểu tượng của sự hạnh phúc mà còn là một tuyên bố về tình yêu và sự chăm sóc đối với mọi người. Khẳng định của LOF về sự cam kết kiến tạo giá trị tốt đẹp đến cho người tiêu dùng, khách hàng, nhân viên, cộng đồng, cổ đông, nhà đầu tư và môi trường.

2025 Năm 2025, Công ty cổ phần Sữa quốc tế LOF đã có những thay đổi mang tính chiến lược nhằm mục tiêu nâng cao tầm vóc trên thị trường. Với việc phát triển mạnh mẽ tại thị trường xuất khẩu như Cambodia, Indonesia... Tại Việt Nam, Lof cho ra đời thương hiệu trà Lof – một ngành hàng hoàn toàn mới nhưng đầy tiềm năng của Lof, tái định vị thương hiệu Malto, song song với việc đẩy mạnh các hoạt động truyền thông vô cùng sáng tạo của Thương hiệu KUN.

### 4. Ngành nghề và địa bàn kinh doanh

#### - Ngành nghề kinh Doanh:

| STT | Tên ngành   | Mã ngành     |
|-----|---|--------------|
| 1   | Chế biến sữa và các sản phẩm từ sữa<br>Chi tiết: Sản xuất, chế biến sữa và các sản phẩm từ sữa; bán sữa và các sản phẩm từ sữa do Công ty sản xuất; | 1050 (chính) |
| 2   | Bán buôn thực phẩm (trừ lúa gạo, đường mía, đường củ cải, các hàng hóa thuộc Danh mục hàng hóa nhà đầu tư nước ngoài, tổ                            | 4632         |





|   |   |      |
|---|---|------|
|   | chức kinh tế có vốn đầu tư nước ngoài không được thực hiện quyền xuất khẩu, quyền nhập khẩu, quyền phân phối theo quy định pháp luật)   |      |
| 3 | Bán buôn đồ uống<br>Chi tiết: Bán buôn đồ uống không có cồn (trừ việc thực hiện quyền xuất khẩu, quyền nhập khẩu, quyền phân phối đối với các hàng hóa thuộc Danh mục hàng hóa nhà đầu tư nước ngoài, tổ chức kinh tế có vốn đầu tư nước ngoài không được thực hiện quyền xuất khẩu, quyền nhập khẩu, quyền phân phối theo quy định pháp luật, riêng kinh doanh rượu chỉ hoạt động khi có đủ điều kiện kinh doanh theo quy định của pháp luật và phù hợp với quy hoạch)   | 4633 |
| 4 | Bán buôn vải, hàng may mặc, giày dép<br>Chi tiết: Bán buôn hàng may mặc; Bán buôn giày dép; Bán buôn thảm, đệm, chăn, màn, rèm, ga trải giường, gối và hàng dệt khác (trừ việc thực hiện quyền xuất khẩu, quyền nhập khẩu, quyền phân phối đối với các hàng hóa thuộc Danh mục hàng hóa nhà đầu tư nước ngoài, tổ chức kinh tế có vốn đầu tư nước ngoài không được thực hiện quyền xuất khẩu, quyền nhập khẩu, quyền phân phối theo quy định pháp luật)   | 4641 |
| 5 | Bán buôn đồ dùng khác cho gia đình.<br>Chi tiết: Bán buôn vali, cặp, túi, ví, hàng da và giả da khác; Bán buôn hàng gốm, sứ, thủy tinh; Bán buôn đồ điện gia dụng, đèn và bộ đèn điện; Bán buôn giường, tủ, bàn ghế và đồ dùng nội thất tương tự; Bán buôn dụng cụ thể dục, thể thao; Bán buôn nước hoa, hàng mỹ phẩm và chế phẩm vệ sinh; Bán buôn sản phẩm đồ chơi, sản phẩm trò chơi; Bán buôn đồ dùng khác cho gia đình chưa được phân vào đâu (trừ sách, báo, tạp chí, dược phẩm, các hàng hóa thuộc Danh mục hàng hóa nhà đầu tư nước ngoài, tổ chức kinh tế có vốn đầu tư nước ngoài không được thực hiện quyền xuất khẩu, quyền nhập khẩu, quyền phân phối theo quy định pháp luật) | 4649 |
| 6 | Bán buôn chuyên doanh khác chưa được phân vào đâu<br>Chi tiết: Mua bán bao bì; mua bán sản phẩm nhựa các loại như túi, chai lọ nhựa; mua bán bìa carton, bao bì giấy; mua bán nguyên liệu, hương liệu, chất phụ gia, hóa chất dùng trong ngành công nghệ thực phẩm (trừ việc thực hiện quyền xuất khẩu, quyền nhập khẩu, quyền phân phối đối với các hàng hóa thuộc Danh mục hàng hóa nhà đầu tư nước ngoài, tổ chức kinh tế có vốn đầu tư nước ngoài không được thực hiện quyền xuất khẩu, quyền nhập khẩu, quyền phân phối theo quy định pháp luật).  | 4669 |



|    |   |      |
|----|---|------|
| 7  | Bán buôn tổng hợp (trừ việc thực hiện quyền xuất khẩu, quyền nhập khẩu, quyền phân phối đối với các hàng hóa thuộc Danh mục hàng hóa nhà đầu tư nước ngoài, tổ chức kinh tế có vốn đầu tư nước ngoài không được thực hiện quyền xuất khẩu, quyền nhập khẩu, quyền phân phối theo quy định pháp luật)  | 4690 |
| 8  | Bán lẻ hàng hóa khác lưu động hoặc tại chợ (trừ việc thực hiện quyền xuất khẩu, quyền nhập khẩu, quyền phân phối đối với các hàng hóa thuộc Danh mục hàng hóa nhà đầu tư nước ngoài, tổ chức kinh tế có vốn đầu tư nước ngoài không được thực hiện quyền xuất khẩu, quyền nhập khẩu, quyền phân phối theo quy định pháp luật)   | 4789 |
| 9  | Bán lẻ theo yêu cầu đặt hàng qua bưu điện hoặc internet (loại trừ đấu giá qua internet) (trừ việc thực hiện quyền xuất khẩu, quyền nhập khẩu, quyền phân phối đối với các hàng hóa thuộc Danh mục hàng hóa nhà đầu tư nước ngoài, tổ chức kinh tế có vốn đầu tư nước ngoài không được thực hiện quyền xuất khẩu, quyền nhập khẩu, quyền phân phối theo quy định pháp luật)  | 4791 |
| 10 | Bán lẻ trò chơi, đồ chơi trong các cửa hàng chuyên doanh (trừ việc thực hiện quyền xuất khẩu, quyền nhập khẩu, quyền phân phối đối với các hàng hóa thuộc Danh mục hàng hóa nhà đầu tư nước ngoài, tổ chức kinh tế có vốn đầu tư nước ngoài không được thực hiện quyền xuất khẩu, quyền nhập khẩu, quyền phân phối theo quy định pháp luật)   | 4764 |
| 11 | Bán lẻ hàng may mặc, giày dép, hàng da và giả da trong các cửa hàng chuyên doanh<br>Chi tiết: Bán lẻ hàng may mặc; Bán lẻ giày, kể cả giày thể thao, guốc, dép bằng mọi loại chất liệu; Bán lẻ cặp học sinh, cặp đựng tài liệu, túi xách các loại, ví... bằng da, giả da hoặc chất liệu khác; Bán lẻ ba lô, vali, hàng du lịch bằng da, giả da và chất liệu khác (trừ việc thực hiện quyền xuất khẩu, quyền nhập khẩu, quyền phân phối đối với các hàng hóa thuộc Danh mục hàng hóa nhà đầu tư nước ngoài, tổ chức kinh tế có vốn đầu tư nước ngoài không được thực hiện quyền xuất khẩu, quyền nhập khẩu, quyền phân phối theo quy định pháp luật) | 4771 |
| 12 | Bán lẻ thảm, đệm, chăn, màn, rèm, vật liệu phủ tường và sàn trong các cửa hàng chuyên doanh (trừ việc thực hiện quyền xuất khẩu, quyền nhập khẩu, quyền phân phối đối với các hàng hóa thuộc Danh mục hàng hóa nhà đầu tư nước ngoài, tổ chức kinh tế có vốn  | 4753 |





|    |  |  |
|----|--|--|
|    | đầu tư nước ngoài không được thực hiện quyền xuất khẩu, quyền nhập khẩu, quyền phân phối theo quy định pháp luật)  |  |
| 13 | Bán lẻ đồ điện gia dụng, giường, tủ, bàn, ghế và đồ nội thất tương tự, đèn và bộ đèn điện, đồ dùng gia đình khác chưa được phân vào đâu trong các cửa hàng chuyên doanh<br>Chi tiết: Bán lẻ đồ điện gia dụng, đèn và bộ đèn điện trong các cửa hàng chuyên doanh; Bán lẻ đồ dùng gia đình bằng gốm, sứ, thủy tinh trong các cửa hàng chuyên doanh (trừ việc thực hiện quyền xuất khẩu, quyền nhập khẩu, quyền phân phối đối với các hàng hóa thuộc Danh mục hàng hóa nhà đầu tư nước ngoài, tổ chức kinh tế có vốn đầu tư nước ngoài không được thực hiện quyền xuất khẩu, quyền nhập khẩu, quyền phân phối theo quy định pháp luật) | 4759   |
| 14 | Sản xuất đồ uống không cồn, nước khoáng<br>(Chi tiết: Sản xuất nước khoáng, nước tinh khiết đóng chai; sản xuất đồ uống không cồn)   | 1104   |
| 15 | Kho bãi và lưu giữ hàng hóa  | 5210   |
| 16 | Sản xuất thực phẩm khác chưa được phân vào đâu.<br>Chi tiết: Sản xuất các sản phẩm cô đặc nhân tạo, thực phẩm đặc biệt như đồ ăn dinh dưỡng  | 1079   |
| 17 | Bán lẻ đồ uống trong các cửa hàng chuyên doanh   | 4723   |
| 18 | Bán buôn vật liệu, thiết bị lắp đặt khác trong xây dựng  | 4663   |
| 19 | Chế biến và bảo quản rau quả   | 1030   |
| 20 | Dịch vụ phục vụ đồ uống  | 5630   |
| 21 | Sản xuất các loại bánh từ bột  | 1071   |
| 22 | Doanh nghiệp có vốn đầu tư nước ngoài phải thực hiện các quy định của điều ước quốc tế, WTO mà Việt Nam là thành viên về tỷ lệ góp vốn, hình thức đầu tư và lộ trình mở cửa thị trường; phải làm thủ tục đầu tư theo quy định của pháp luật về đầu tư; Doanh nghiệp phải thực hiện đúng các quy định của pháp luật về đất đai, xây dựng, phòng cháy chữa cháy, bảo vệ môi trường và điều kiện kinh doanh đối với ngành nghề kinh doanh có điều kiện  | Ngành, nghề chưa khớp mã với Hệ thống ngành kinh tế Việt Nam |

#### - Địa bàn kinh Doanh

Với tầm nhìn trở thành công ty thực phẩm và thức uống hàng đầu Đông Nam Á, Lof đã và đang hiện diện trên nhiều thị trường khác nhau cùng với sứ mệnh mang những sản phẩm chất lượng cao, tiêu chuẩn quốc tế đến cho người tiêu dùng toàn cầu, đồng thời góp phần vào sự phát triển những giá trị tốt đẹp của xã hội về thể chất, trí tuệ và tinh thần vì một cộng đồng khỏe mạnh và hạnh phúc



## Việt Nam

Hơn 20 năm đồng hành với dinh dưỡng của người Việt, chúng tôi với 4 thương hiệu thân thuộc với người tiêu dùng - Lof, Kun, Lof Malto, Lof Ba Vì không ngừng nghỉ mang đến hơn 60 dòng sản phẩm chất lượng cho hàng triệu người tiêu dùng. Tại Việt Nam, Lof có 2 chi nhánh Văn phòng hành chính tại Hồ Chí Minh và Hà Nội, 3 nhà máy lớn tại Ba Vì, Củ Chi và Bà Bằng, cùng hàng nghìn nhà phân phối trên khắp cả nước. Không chỉ dừng lại ở việc mang đến các sản phẩm dinh dưỡng, chúng tôi cũng nỗ lực không ngừng nghỉ đóng góp cho cộng đồng và sự phát triển toàn diện cho trẻ em thông qua hàng nghìn chương trình khác nhau. Với sự đồng lòng và gắn kết của hơn 2000 thành viên của Lof tại Việt Nam, chúng tôi đã, đang và sẽ nỗ lực hết mình cùng sứ mệnh tạo ra giá trị với Lof để mang những sản phẩm chất lượng nhất đến cho tất cả các thế hệ người Việt.

## Campuchia

Sau 7 năm phát triển tại Campuchia, chúng tôi đã nhanh chóng trở thành thương hiệu được yêu thích hàng đầu với nhãn hàng Kun. Chúng tôi mang đến cho người tiêu dùng Campuchia những sản phẩm hương vị thơm ngon và hệ sinh thái nội dung Giải trí kết hợp Bài Học về giá trị tốt đẹp để hỗ trợ hành trình khôn lớn của trẻ thơ.

### 5. Giải thưởng ghi nhận

- LOF ĐƯỢC VINH DANH TẠI “EMPLOYER OF CHOICE 2024” VỚI 3 GIẢI THƯỞNG ẤN TƯỢNG Ngày 5/12/2024, tại TP.HCM, Công ty Cổ phần Quốc tế LOF vinh dự được xướng tên tại Lễ trao giải “Employer of Choice 2024” sự kiện uy tín nhằm tôn vinh những doanh nghiệp có môi trường làm việc nổi bật và được yêu thích nhất do CareerViet tổ chức bình chọn. Tại buổi lễ, LOF xuất sắc đạt được 3 danh hiệu ấn tượng trong khối doanh nghiệp lớn: Top 35 Nhà tuyển dụng được yêu thích nhất năm 2024. Top 5 Nhà tuyển dụng ngành hàng tiêu dùng nhanh (FMCG). Top 9 Nhà tuyển dụng được ứng viên yêu thích nhất trong ngành.

- Công ty CP sữa Quốc Tế LOF (LOF) là thương hiệu duy nhất trong ngành sữa được Forbes vinh danh trong top 25 thương hiệu dẫn đầu năm 2024. Bảng xếp hạng được Forbes Việt Nam công bố dựa trên dữ liệu tài chính của các doanh nghiệp niêm yết trên thị trường chứng khoán Việt Nam.

- Công ty Cổ phần Sữa Quốc tế LOF đã vinh dự được xướng tên trong 2 hạng mục là Top 10 Thương hiệu Uy tín Hàng đầu Châu Á 2024 - Asia's Top Trusted Brand Awards 2024 và Sản phẩm – Dịch vụ chất lượng Quốc tế 2024 - International Quality Products – Services 2024 tại lễ trao giải Asia's Top Trusted Brand Awards 2024, tổ chức ngày 19/10/2024 tại khách sạn JW





## CÔNG TY CỔ PHẦN SỮA QUỐC TẾ LOF

Marriott, Jakarta, Indonesia. Giải thưởng được đánh giá dựa trên các tiêu chí: chất lượng sản phẩm – dịch vụ, uy tín thương hiệu, sự hài lòng của khách hàng, và được xem là một trong những giải thưởng uy tín bậc nhất Châu Á.

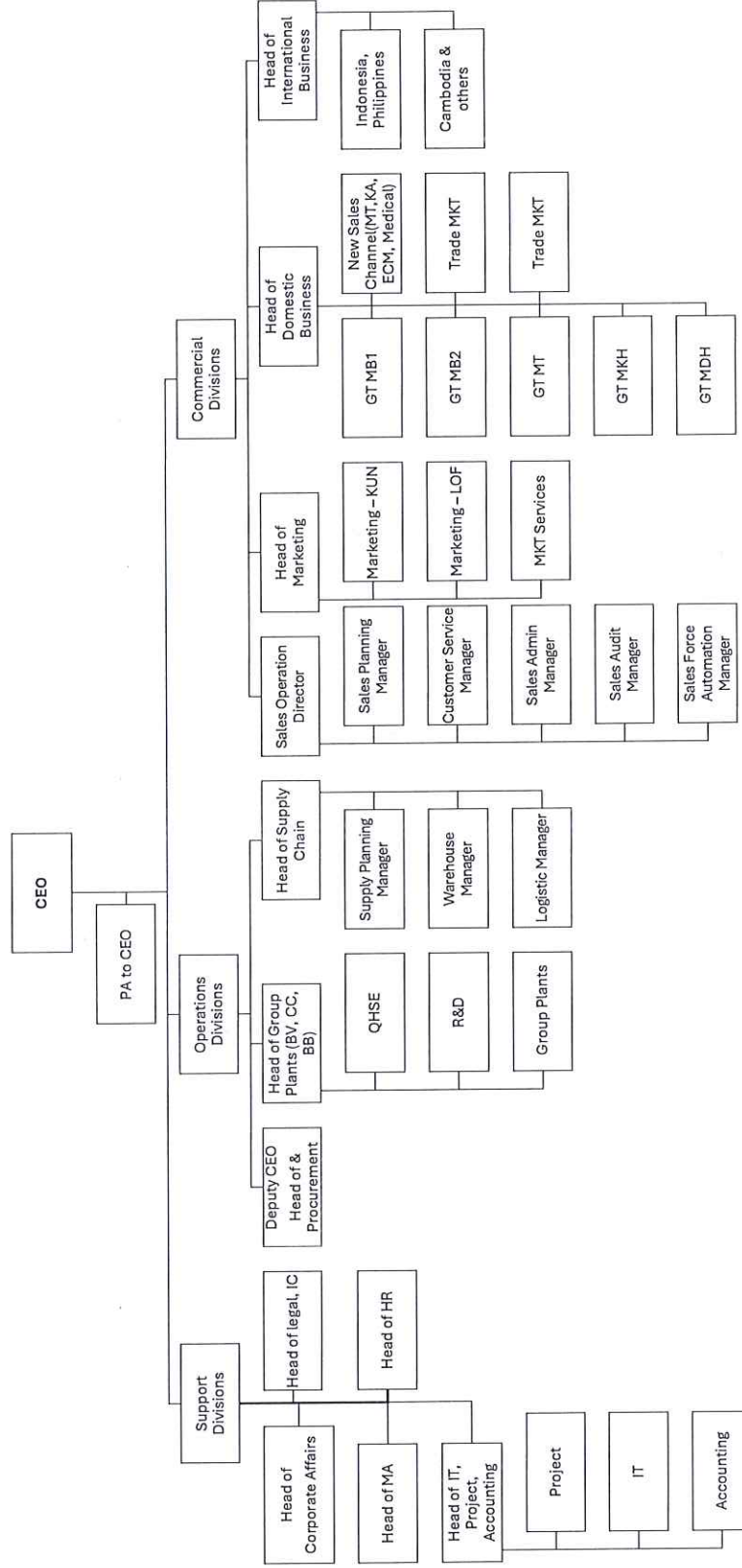
- Trong khuôn khổ Diễn đàn hợp tác kinh tế Việt Nam – ASEAN 2025 diễn ra tại Singapore được tổ chức ngày 26/4/2025, Công ty Cổ phần Sữa Quốc tế LOF đã đạt được 03 hạng mục là Top 5 Thương hiệu Mạnh Asean 2025 - Asean Strong Brands 2025; Top 5 Sản phẩm - Dịch vụ Chất lượng Asean 2025 - Asean Quality Products - Services 2025 và Top 5 Nhà Lãnh Đạo Tiêu biểu Asean 2025 - Asean Typical Leaders 2025

### ***6. Thông tin về mô hình quản trị, tổ chức kinh Doanh và bộ máy quản lý***

- Mô hình quản trị (nêu rõ mô hình theo quy định tại Điều 137 Luật Doanh nghiệp)

- Đại hội đồng cổ đông
- Hội đồng quản trị
- Ban kiểm soát
- Tổng giám đốc.

- Cơ cấu bộ máy quản lý







### **7. Tạo giá trị tốt đẹp với LOF**

Tại Lof, chúng tôi luôn tin rằng mỗi bước tiến, mỗi thành tựu không chỉ là kết quả của sự nỗ lực và tận tâm mà còn là sự gắn kết chặt chẽ với những giá trị cốt lõi và trách nhiệm của chúng tôi đối với cộng đồng. Hành trình của chúng tôi là hành trình của sự cam kết và cống hiến không ngừng nghỉ, nhằm mang lại những giá trị tốt đẹp và bền vững cho tất cả các bên liên quan.

#### **Khách hàng và đối tác**

Để đạt được những giá trị và mục tiêu, đối với các khách hàng và đối tác của chúng tôi, Lof luôn xây dựng mối quan hệ hợp tác trên nền tảng trung thực và minh bạch. Chúng tôi tin rằng sự chia sẻ kiến thức, kinh nghiệm và nguồn lực không chỉ giúp nhau phát triển mà còn tạo ra giá trị bền vững cho tất cả. Mối quan hệ hài hòa lợi ích và tin cậy lẫn nhau là nền tảng cho sự thành công và phát triển lâu dài.

#### **Nhân viên**

Sự phát triển của Lof không thể thiếu đi những đóng góp to lớn từ đội ngũ nhân lực tinh anh của chúng tôi. Chúng tôi tạo dựng một môi trường làm việc chuyên nghiệp, an toàn và đầy cảm hứng, nơi mỗi cá nhân đều có cơ hội phát triển sự nghiệp, tối ưu hóa năng lực và có thu nhập cạnh tranh. Chúng tôi tôn trọng sự khác biệt, khuyến khích nhận trách nhiệm và hỗ trợ lẫn nhau, cùng nhau tiến bộ và trở nên tốt hơn mỗi ngày. Mỗi thành viên chính là một mảnh ghép quan trọng trong bức tranh thành công chung của Lof.

#### **Cộng đồng**

Không chỉ dừng lại ở việc mang lại giá trị cho người tiêu dùng, khách hàng và nhân viên, chúng tôi còn luôn hướng tới cộng đồng. Lof cam kết thực hiện các dự án hỗ trợ trẻ em có hoàn cảnh khó khăn, mồ côi, triển khai các chương trình giáo dục và phát triển toàn diện cho trẻ. Chúng tôi tin rằng một lối sống tích cực, yêu thương và sẻ chia sẽ góp phần xây dựng một xã hội khỏe mạnh và hạnh phúc hơn. Chúng tôi không ngừng nỗ lực để mang lại những thay đổi tích cực và ý nghĩa cho cộng đồng, vì chúng tôi tin rằng sự phát triển của Lof luôn gắn liền với sự phát triển của xã hội.

#### **Cổ đông**

Đối với các cổ đông, chúng tôi cam kết đảm bảo lợi ích tối đa thông qua việc quản lý tài chính cẩn thận, minh bạch và hiệu quả. Quản lý rủi ro một cách hiệu quả là ưu tiên hàng đầu để đảm bảo rằng công ty luôn đáp ứng các mục tiêu kinh doanh và tuân thủ nghiêm ngặt các yêu cầu pháp lý. Chúng tôi hiểu rằng niềm tin của cổ đông là nền tảng cho sự phát triển bền vững của Lof.

#### **Môi trường**

Bên cạnh đó, chúng tôi cũng đặc biệt quan tâm đến môi trường. Lof cam kết bảo vệ nguồn nước, quản lý hiệu quả nguyên liệu, chất thải và các chất độc hại để giảm thiểu tác động tiêu cực

đến môi trường. Chúng tôi tích cực tiết kiệm năng lượng và tham gia các hoạt động bảo vệ môi trường, đóng góp vào việc xây dựng một hành tinh xanh tươi và bền vững cho thế hệ mai sau.

### **Người tiêu dùng**

Đối với người tiêu dùng, chúng tôi hiểu rằng sức khỏe và hạnh phúc của mọi người là trên hết. Chính vì vậy, Lof luôn chú trọng cung cấp những sản phẩm dinh dưỡng, thơm ngon và chất lượng cao, đạt tiêu chuẩn quốc tế. Mỗi sản phẩm không chỉ là một món quà từ thiên nhiên mà còn chứa đựng sự tận tâm và trách nhiệm của chúng tôi. Chúng tôi không ngừng sáng tạo và phát triển những sản phẩm mới để đáp ứng đa dạng nhu cầu và sở thích của khách hàng, mang đến sức khỏe trọn vẹn cho một cuộc sống hạnh phúc.

### **8. Nông trại Lof**

Tại LOF, chúng tôi không chỉ cung cấp các sản phẩm chất lượng cao mà còn đảm bảo nguồn nguyên liệu sạch 100% từ những nông trại của chúng tôi. Với các nông trại tại Miền Bắc và Miền Nam Việt Nam cùng Campuchia, chúng tôi kiểm soát toàn bộ quy trình sản xuất từ việc chăm sóc và nuôi dưỡng bò đến việc thu hoạch sữa, đảm bảo sự tinh khiết và an toàn của mỗi sản phẩm đến tay người tiêu dùng. Chúng tôi cam kết đảm bảo chất lượng và nguồn gốc của từng giọt sữa, mang lại sự tin tưởng và hài lòng tuyệt đối cho khách hàng của chúng tôi.

Trang trại Tuyên Quang là trang trại bò sữa đầu tiên của Lof tại miền Bắc. Trang trại ra đời với sứ mệnh mang đến những giọt sữa tinh khiết và nguồn nguyên liệu chất lượng cao nhất tại những trang trại xanh. Với quy mô rộng lớn, Trang trại lại được thiên nhiên ưu ái với thảm xanh của những đồng cỏ và dòng sông uốn lượn bao quanh giúp cho không khí luôn mát mẻ quanh năm tạo nên môi trường sống tốt nhất cho đàn bò. Bên cạnh những yếu tố tự nhiên thuận lợi kết hợp với công nghệ chăn nuôi hiện đại, trang trại Tuyên Quang đảm bảo nguồn sữa luôn tươi sạch và mát lạnh, đọng đầy tình yêu thương và sự chăm sóc tận tâm từ Lof.

### **9. Nhà máy Lof**

LOF tự hào là một trong những doanh nghiệp hàng đầu về sản xuất, với mạng lưới nhà máy hiện đại tại Ba Vì, Bàu Bàng. Tại các nhà máy, chúng tôi kết hợp công nghệ tiên tiến với quy trình sản xuất chuyên nghiệp để tạo ra những sản phẩm chất lượng cao, an toàn và dinh dưỡng. Chúng tôi cam kết tạo ra các sản phẩm dinh dưỡng, tươi ngon nhất cho người tiêu dùng từ các vùng nguyên liệu tự nhiên, thông qua ứng dụng các giải pháp dinh dưỡng và công nghệ tiên tiến hàng đầu thế giới.

#### **Nhà máy Ba Vì**

Nhà máy Ba Vì là nhà máy lâu đời nhất của Lof, đặt tại địa chỉ thôn Đức Thịnh, xã Suối Hai, huyện Ba Vì, thành phố Hà Nội. Nhà máy hoàn thành và đi vào hoạt động kể từ tháng 10 năm 2020. Nhà máy được trang bị hệ thống dây chuyền sản xuất tiên tiến và công nghệ khép kín đáp



ứng tiêu chuẩn quốc tế. Nhà máy Ba Vì không chỉ đáp ứng nhu cầu tiêu thụ trong nước mà còn hướng đến thị trường xuất khẩu, góp phần nâng cao vị thế của Lof trên thị trường quốc tế.

### **Nhà máy Bàu Bàng**

Nhà máy Bàu Bàng đặt tại địa chỉ KCN Bàu Bàng, Long Hòa, TP. Hồ Chí Minh, tự hào là nhà máy lớn nhất và hiện đại nhất được Lof đầu tư xây dựng. Tại đây, hệ thống chế biến được thiết kế và trang bị hoàn toàn tự động, đáp ứng tiêu chuẩn cao nhất về quản lý chất lượng và hiệu quả sản xuất. Không chỉ vậy, hệ thống còn được trang bị sẵn nền tảng tự động và số hóa để sẵn sàng kết nối với những ứng dụng quản trị hiện đại nhất hiện nay. Bên cạnh đó, nhà máy còn quy hoạch các khu vực thể thao cho nhân viên nhằm chăm sóc toàn diện cho sức khỏe của cán bộ nhân viên.

## **II. TÌNH HÌNH HOẠT ĐỘNG TRONG NĂM**

### **1. Tình hình hoạt động sản xuất kinh doanh**

- Kết quả hoạt động sản xuất kinh doanh trong năm:

| STT | Chỉ tiêu             | 2024   | 2025  | % tăng 2025 so với 2024 |
|-----|----------------------|--------|-------|-------------------------|
| 1   | Doanh thu thuần      | 7.658  | 7.432 | -2,95%                  |
| 2   | Lợi nhuận gộp        | 3.125  | 2.723 | -12,86%                 |
| 3   | Chi phí bán hàng     | 1.884  | 2.197 | 16,61%                  |
| 4   | Chi phí quản lý      | 249    | 328   | 31,73%                  |
| 5   | Lợi nhuận thuần      | 1.105  | 228   | -79,37%                 |
| 6   | Tỷ lệ lợi nhuận biên | 14,21% | 3,02% | -78,77%                 |
| 7   | Lợi nhuận trước thuế | 1.108  | 246   | -77,85%                 |
| 8   | Lợi nhuận sau thuế   | 875    | 177   | -79,76%                 |

- Năm 2025, Công ty ghi nhận 7.432 tỷ đồng doanh thu thuần, giảm 226 tỷ đồng tương đương 2,95% so với năm 2024. Sự suy giảm nhẹ của doanh thu chủ yếu phản ánh bởi cạnh thị trường tiêu dùng cạnh tranh cao và sức mua có xu hướng chậm lại, đặc biệt trong nhóm sản phẩm tiêu dùng nhanh. Tuy nhiên, mức giảm không lớn cho thấy nền tảng thị trường và hệ thống phân phối của Công ty vẫn duy trì được độ ổn định nhất định, góp phần hạn chế tác động tiêu cực đến kết quả kinh doanh chung.
- Lợi nhuận gộp năm 2025 đạt 2.723 tỷ đồng, giảm 12,86% so với năm 2024. Mức giảm này cao hơn tốc độ giảm doanh thu, khiến biên lợi nhuận gộp giảm từ 40,8% xuống còn khoảng 36,6%. Diễn biến này cho thấy chi phí đầu vào và giá vốn hàng bán có xu hướng gia tăng, trong khi khả năng điều chỉnh giá bán bị hạn chế do cạnh tranh thị trường. Điều này tạo áp lực nhất định lên hiệu quả sinh lời của hoạt động kinh doanh cốt lõi trong năm 2025.



## CÔNG TY CỔ PHẦN SỮA QUỐC TẾ LOF

- Mặc dù doanh thu chỉ giảm nhẹ, lợi nhuận thuần từ hoạt động kinh doanh năm 2025 đạt 228 tỷ đồng, giảm 79,37% so với năm trước. Nguyên nhân chủ yếu đến từ sự gia tăng đáng kể của chi phí bán hàng và chi phí quản lý doanh nghiệp, lần lượt tăng 16,61% và 31,73%. Việc chi phí vận hành tăng mạnh trong khi biên lợi nhuận gộp thu hẹp đã làm suy giảm đáng kể lợi nhuận từ hoạt động kinh doanh trong kỳ.
- Lợi nhuận sau thuế năm 2025 đạt 177 tỷ đồng, giảm 698 tỷ đồng so với năm 2024.
- Tình hình thực hiện so với kế hoạch.

Năm 2025 ban lãnh đạo công ty đã đăng ký với Đại Hội Cổ Đông và được HĐQT phê duyệt kế hoạch tài chính như sau:

| Chỉ tiêu           | ĐVT     | Thực tế 2024 | Kế hoạch 2025 | % 2025 so với 2024 |
|--------------------|---------|--------------|---------------|--------------------|
| Doanh thu thuần    | Tỷ đồng | 7.658        | 8.400 - 8.800 | 110% đến 114%      |
| Lợi nhuận sau thuế | Tỷ đồng | 875          | 360-440       | 41% đến 50%        |
| EBITDA             | Tỷ đồng | 1.205        | 830 - 920     | 69% đến 76%        |

Năm 2025, Công ty CP Sữa Quốc Tế LOF ghi nhận 7.432 tỷ đồng doanh thu thuần, hoàn thành 88% kế hoạch đề ra, và lợi nhuận sau thuế ghi nhận 177 tỷ đồng, đạt 49% mục tiêu lợi nhuận cả năm.

Kết quả thực hiện năm 2025 thấp hơn so với kế hoạch đã đề ra chủ yếu do những biến động của thị trường trong năm. Trong bối cảnh sức mua của thị trường tiêu dùng có xu hướng chậm lại và mức độ cạnh tranh trong ngành sữa ngày càng gia tăng, doanh thu của Công ty chưa đạt mức tăng trưởng như kỳ vọng ban đầu.

Bên cạnh đó, chi phí đầu vào và chi phí vận hành trong năm có xu hướng gia tăng, bao gồm chi phí bán hàng, chi phí phân phối và các chi phí liên quan đến hoạt động mở rộng thị trường. Những yếu tố này đã tạo áp lực lên hiệu quả hoạt động kinh doanh, khiến lợi nhuận thực hiện thấp hơn so với mục tiêu kế hoạch đã đặt ra từ đầu năm.

Tuy vậy, Công ty vẫn duy trì được quy mô doanh thu ổn định và tiếp tục đầu tư vào hệ thống phân phối, hoạt động thị trường và phát triển sản phẩm, tạo nền tảng cho tăng trưởng trong các giai đoạn tiếp theo.

### 2. Tổ chức và nhân sự

- Danh sách Ban điều hành:

| STT | Họ và tên           | Chức danh                              | Ghi chú             |
|-----|---------------------|--|---------------------|
| 1   | Ông Đoàn Hữu Nguyên | Tổng Giám đốc                          | Bổ nhiệm từ 08/2025 |
| 2   | Ông Bùi Hoàng Sang  | Tổng Giám đốc                          | Từ nhiệm từ 08/2025 |
| 3   | Bà Chu Hải Yến      | Phó Tổng Giám đốc                      | Từ nhiệm từ 02/2026 |
| 4   | Ông Phan Văn Thắng  | Giám đốc Tài chính kiêm Kế toán trưởng | Bổ nhiệm từ 05/2016 |



## CÔNG TY CỔ PHẦN SỮA QUỐC TẾ LOF

• Sơ yếu lý lịch và tỷ lệ sở hữu cổ phần có quyền biểu quyết và các chứng khoán khác do công ty phát hành của Tổng Giám đốc, Kế toán trưởng và các cán bộ quản lý khác:

\*\*\* Ông Đoàn Hữu Nguyên – Tổng Giám đốc

- |  |   |
|--|---|
| - Họ và tên:                             | Đoàn Hữu Nguyên   |
| - Giới tính:                             | Nam   |
| - Ngày sinh:                             | 08/06/1977  |
| - Nơi sinh:                              | TP.HCM  |
| - Số CCCD:                               | 079077011208  |
| - Quốc tịch:                             | Việt Nam  |
| - Dân tộc:                               | Kinh  |
| - Địa chỉ thường trú:                    | 114/17 Trần Quốc Tuấn, P. Hạnh Thông, Tp.HCM  |
| - Trình độ chuyên môn:                   | Quản lý   |
| - Quá trình công tác:                    | <ul style="list-style-type: none"><li>- Từ 10/2003 đến 06/2006: Trưởng phòng Marketing – Công ty CP Kido</li><li>- Từ 07/2006 đến 06/2009: Trưởng phòng Marketing – Công ty TNHH Thực Phẩm Pepsico Việt Nam</li><li>- Từ 07/2009 đến 07/2010: Giám đốc điều hành – Công ty Left Brain Connectors</li><li>- Từ 02/2011 đến 08/2012: Trưởng phòng Marketing – Công ty Thực phẩm A Châu</li><li>- Từ 08/2012 đến 10/2013: Giám đốc Marketing – Tập đoàn Cầu Tre</li><li>- Từ 11/2013 đến 04/2016: Trưởng phòng Marketing – Công ty CP Sữa Quốc tế</li><li>- Từ 05/2016 đến 02/2018: Giám đốc Marketing – CT TNHH Thực Phẩm Pepsico VN</li><li>- Từ 02/2018 đến 09/2021: Giám đốc điều hành – Công ty CP Sữa Quốc tế</li><li>- Từ 10/2021 đến nay: Thành viên HĐQT – CTCP Sữa Quốc Tế</li><li>- Từ 08/2025 đến nay: Tổng Giám Đốc Công ty cổ phần Sữa Quốc Tế Lof</li></ul> |
| - Chức vụ đang nắm giữ tại Công ty       | Tổng Giám Đốc Công ty cổ phần Sữa Quốc Tế Lof   |
| - Chức vụ đang nắm giữ tại tổ chức khác: | Chủ tịch HĐQT Công ty Cổ phần Lothamilk<br>Chủ tịch HĐQT Công ty Cổ phần Hồ Toàn  |
| - Tỷ lệ CP nắm giữ:                      | 0%  |





## CÔNG TY CỔ PHẦN SỮA QUỐC TẾ LOF

### \*\*\* Ông Phan Văn Thắng - Giám đốc Tài chính kiêm Kế toán trưởng

- Họ và tên: Phan Văn Thắng
- Giới tính: Nam
- Ngày sinh: 02/08/1978
- Nơi sinh: Nghệ An
- Số CCCD: 040078005447
- Quốc tịch: Việt Nam
- Dân tộc: Kinh
- Địa chỉ thường trú: Khu phố Tân Phú 1, Phường Tân Đông Hiệp, Thành phố Hồ Chí Minh
- Trình độ chuyên môn: Đại học
- Quá trình công tác: Trước khi giữ vị trí Kế toán trưởng Công ty CP Sữa Quốc Tế từ tháng 11/2014, Ông Phan Văn Thắng đã từng giữ vị trí Kế toán trưởng của CTCP Thực phẩm Á Châu và CTCP Chăn nuôi C.P Việt Nam
- Chức vụ đang nắm giữ tại Công ty: Giám đốc Tài chính kiêm Kế toán trưởng
- Chức vụ đang nắm giữ tại tổ chức khác: Không
- Tỷ lệ CP nắm giữ: 0,0%
  - Số lượng cán bộ, nhân viên

| STT       | Tiêu chí                                   | Số lượng<br>(người) | Tỷ trọng<br>(%) |
|-----------|--|---------------------|-----------------|
| <b>I</b>  | <b>Theo trình độ lao động</b>              | <b>2.048</b>        | <b>100%</b>     |
| 1         | Trình độ đại học và trên đại học           | 507                 | 25%             |
| 2         | Trình độ cao đẳng, trung cấp chuyên nghiệp | 380                 | 19%             |
| 3         | Sơ cấp và công nhân kỹ thuật               | 1.161               | 57%             |
| 4         | Lao động phổ thông                         |                     |                 |
| <b>II</b> | <b>Theo giới tính</b>                      | <b>2.048</b>        | <b>100%</b>     |
| 1         | Nam  | 1.159               | 57%             |
| 2         | Nữ   | 889                 | 43%             |

#### • Các chính sách hiện hành của Công ty

Trong quá trình phát triển bền vững và lâu dài của LOF, tập thể Công ty luôn đặt vai trò và lợi ích của đội ngũ lao động lên hàng đầu. Công ty không những tập trung đào tạo đội ngũ công



## CÔNG TY CỔ PHẦN SỮA QUỐC TẾ LOF

nhân viên có thể lực tốt, trình độ chuyên môn cao mà còn đảm bảo đời sống đầy đủ cho toàn bộ người lao động.

### VỀ TUYỂN DỤNG

- Tìm kiếm các nguồn cung ứng lao động.
- Thực hiện việc tuyển dụng nhân sự theo chỉ đạo để phát triển kinh doanh thêm các mặt hàng và mở rộng thị phần tại các thị trường mới.
- Xây dựng chính sách hỗ trợ tuyển dụng, đào tạo, ổn định cuộc sống cho công nhân tân tuyển để thu hút lao động. Cải tạo nhà lưu trú cho công nhân.
- Tăng cường cải tiến quy trình sản xuất, tiếp tục cải thiện điều kiện thiết bị và áp dụng khoa học kỹ thuật để nâng cao năng suất lao động.

### VỀ ĐÀO TẠO

Nhằm phát triển trình độ chuyên môn, nâng cao chất lượng, hiệu suất công việc cũng như mở rộng sự nghiệp của người lao động, Công ty luôn tạo điều kiện cho đội ngũ công nhân viên ở mọi bộ phận được tham gia các buổi đào tạo để bổ sung kiến thức và chuyên môn nghiệp vụ. Các chương trình đào tạo tại Công ty được thiết kế để phù hợp với mục tiêu công việc của từng bộ phận, nhu cầu của người lao động và nguồn hiện có của Công ty.

### MÔI TRƯỜNG CÔNG VIỆC

Đối với LOF, mỗi cá nhân người lao động, ở mọi vị trí đều có vai trò quan trọng, đóng góp vào sự thành công chung của Công ty. Vì vậy, Lof luôn đề cao yếu tố năng động, công bằng, chuyên nghiệp và thân thiện trong môi trường làm việc. Tại Công ty, mỗi cá nhân đều có cơ hội được rèn luyện và hoàn thiện kỹ năng và kiến thức chuyên môn, góp phần tạo nên thành công của người lao động trong sự nghiệp cá nhân cũng như môi trường tích cực tại đơn vị mà người lao động đang công tác.

**3. Tình hình tài chính****a) Tình hình tài chính**

| Chỉ tiêu   | Năm 2024 | Năm 2025 | % tăng giảm |
|--|----------|----------|-------------|
| <i>* Đối với tổ chức không phải là tổ chức tín dụng và tổ chức tài chính phi ngân hàng</i> |          |          |             |
| Tổng giá trị tài sản   | 6.945    | 7.712    | 11,04%      |
| Doanh thu thuần  | 7.658    | 7.433    | -2,95%      |
| Lợi nhuận từ hoạt động kinh doanh  | 1.105    | 228      | -79,37%     |
| Lợi nhuận trước thuế   | 1.108    | 246      | -77,85%     |
| Lợi nhuận sau thuế   | 875      | 177      | -79,76%     |

**b) Các chỉ tiêu tài chính chủ yếu**

| Chỉ tiêu  | Năm 2024 | Năm 2025 |
|---|----------|----------|
| <b>1. Chỉ tiêu về khả năng thanh toán</b>             |          |          |
| + Hệ số thanh toán ngắn hạn                           |          |          |
| Tài sản ngắn hạn/Nợ ngắn hạn                          | 1,36     | 1,26     |
| + Hệ số thanh toán nhanh:                             |          |          |
| <u>Tài sản ngắn hạn - Hàng tồn kho</u>                | 1,14     | 1,02     |
| Nợ ngắn hạn   |          |          |
| <b>2. Chỉ tiêu về cơ cấu vốn</b>                      |          |          |
| + Hệ số Nợ/Tổng tài sản                               | 0,51     | 0,54     |
| + Hệ số Nợ/Vốn chủ sở hữu                             | 1,03     | 1,19     |
| <b>3. Chỉ tiêu về năng lực hoạt động</b>              |          |          |
| + Vòng quay hàng tồn kho                              | 8,42     | 7,74     |
| Giá vốn hàng bán/Hàng tồn kho bình quân               |          |          |
| + Vòng quay tổng tài sản/                             | 1,26     | 1,01     |
| Doanh thu thuần/Tổng tài sản bình quân                |          |          |
| <b>4. Chỉ tiêu về khả năng sinh lời/Profitability</b> |          |          |
| + Hệ số Lợi nhuận sau thuế/Doanh thu thuần            | 0,11     | 0,02     |





|   |      |      |
|---|------|------|
| + Hệ số Lợi nhuận sau thuế/Vốn chủ sở hữu                 | 0,26 | 0,05 |
| + Hệ số Lợi nhuận sau thuế/Tổng tài sản                   | 0,13 | 0,02 |
| + Hệ số Lợi nhuận từ hoạt động kinh doanh/Doanh thu thuần | 0,14 | 0,03 |

#### 4. Tình hình đầu tư và thực hiện các dự án

Công ty Cổ phần Sữa Quốc Tế Lof (trước đây là Công ty Cổ phần Sữa Quốc Tế) (“Công ty”) là công ty cổ phần được thành lập theo Luật Doanh nghiệp của Việt Nam theo Giấy Chứng nhận Đăng ký Doanh nghiệp (“GCNĐKDN”) số 0500463609 do Sở Kế hoạch và Đầu tư Thành phố Hà Nội cấp ngày 24 tháng 11 năm 2014, và theo các GCNĐKDN điều chỉnh sau đó

Hoạt động chính trong năm hiện tại của Công ty là chế biến và kinh doanh sữa và các sản phẩm từ sữa.

Công ty tiến hành hoạt động kinh doanh thông qua Trụ sở chính đăng ký tại Thôn Đức Thịnh, Xã Tân Lĩnh, Huyện Ba Vì, Thành phố Hà Nội, Việt Nam (“Trụ sở chính”) và một (1) chi nhánh hạch toán độc lập tại Lô số C-13A-CN, Đường N16, Khu Công Nghiệp Bàu Bàng mở rộng, Xã Long Hòa, TP. Hồ Chí Minh.

Theo GCNĐKDN điều chỉnh lần thứ 13 do Sở Tài chính TP Hồ Chí Minh cấp ngày 21 tháng 08 năm 2025, Trụ sở chính của doanh nghiệp: Lô C-13A-CN, Đường N16, Khu công nghiệp Bàu Bàng Mở rộng, Xã Long Hòa, TP. Hồ Chí Minh.

##### 4.1. Cơ cấu tổ chức

Cơ cấu tổ chức của Nhóm Công ty bao gồm hai công ty con. Trong đó, chi tiết công ty con được trình bày như sau:

| Tên công ty                               | Ngành nghề<br>kinh doanh                    | Tỷ lệ sở hữu            |                         |
|---|---|-------------------------|-------------------------|
|   |   | 31 tháng 12<br>năm 2025 | 31 tháng 12<br>năm 2024 |
| Công ty con                               |   |                         |                         |
| Công ty TNHH Sữa Quốc Tế Lof Hà Nam (*)   | Chế biến sữa                                | 100%                    | 100%                    |
| Công ty PT Produk SuSu Internasional (**) | Kinh doanh sữa                              | 99,9%                   | 99,9%                   |
| Công ty Cổ phần Redpine (***)             | Tư vấn quản lý                              | 99,8%                   | -                       |
| Công ty Cổ phần Hồ Toàn (****)            | Kinh doanh sữa<br>và các sản phẩm<br>từ sữa | 51,06%                  | -                       |



(\*) Vào ngày 24 tháng 6 năm 2024, Hội Đồng Quản trị Công ty thông qua Nghị quyết số 07/2024/NQ-HĐQT.IDP về việc thành lập Công ty TNHH Sữa Quốc tế Lof Hà Nam (“Lof Hà Nam”) với vốn điều lệ 600 tỷ VND do Công ty Cổ phần Sữa Quốc tế Lof góp 100% vốn. Tại ngày báo cáo này, Công ty đang trong quá trình thực hiện việc góp vốn.

Lof Hà Nam là một công ty trách nhiệm hữu hạn một thành viên được thành lập theo Luật Doanh nghiệp của Việt Nam theo Giấy Chứng nhận Đăng ký Doanh nghiệp số 0700883431, do Sở Kế hoạch và Đầu tư tỉnh Hà Nam cấp vào ngày 27 tháng 6 năm 2024. Lĩnh vực kinh doanh chính của Lof Hà Nam là chế biến và kinh doanh sữa và các sản phẩm từ sữa.

(\*\*) Vào 14 tháng 2 năm 2024, Công ty nhận được chấp thuận từ Bộ Kế hoạch và Đầu tư thông qua việc thực hiện mua phần góp vốn và góp thêm vốn tại PT Produk Susu Internasional (“Susu”) theo Giấy chứng nhận đăng ký đầu tư ra nước ngoài số 202401238. Vào ngày 22 tháng 4 năm 2024, Bộ trưởng Bộ Luật và Nhân quyền Cộng hòa Indonesia quyết định thông qua việc thay đổi điều lệ công ty của Susu, theo đó phần sở hữu của Công ty tại Susu là 22.237.754.766 Rp (35 tỷ VND) tương ứng với 99,9% tỷ lệ sở hữu. Tại ngày báo cáo này, Công ty đang trong quá trình thực hiện việc mua phần góp vốn và góp thêm vốn theo hướng dẫn về quản lý ngoại hối đối với hoạt động đầu tư ra nước ngoài của Ngân hàng Nhà nước.

Susu là một công ty trách nhiệm hữu hạn được thành lập theo theo Luật Công ty Indonesia, theo Giấy Chứng nhận Đăng ký Doanh nghiệp số 0076889.AH.01.11 năm 2024, do bộ trưởng bộ Luật và Nhân quyền Cộng hòa Indonesia cấp ngày 22 tháng 4 năm 2024, với vốn điều lệ là 22.260.014.780 Rp (35 tỷ VND). Hoạt động chính của Susu là bán buôn sữa và các sản phẩm từ sữa.

(\*\*\*) Vào ngày 23 tháng 7 năm 2025, theo Nghị quyết Hội đồng Quản trị số 011.2025/NQ-HĐQT.LOF, Hội đồng Quản trị đã thông qua chủ trương góp vốn thành lập Công ty Cổ phần Redpine (“Redpine”) với vốn điều lệ 258.000.000.000 VND, trong đó Công ty chiếm 99,8% vốn điều lệ của Redpine. Vào ngày 29 tháng 8 năm 2025, Công ty đã hoàn thành việc góp vốn. Redpine là một công ty cổ phần được thành lập theo Luật Doanh nghiệp của Việt Nam theo Giấy chứng nhận Đăng ký Doanh nghiệp số 0319048574, do Sở Tài chính Thành phố Hồ Chí Minh cấp vào ngày 24 tháng 7 năm 2025. Hoạt động kinh doanh chính của Redpine là hoạt động tư vấn quản lý.

(\*\*\*\*) Vào ngày 15 tháng 5 năm 2025, theo Nghị quyết Hội đồng Quản trị số 006.2025/NQ-HĐQT.LOF, Hội đồng Quản trị đã thông qua việc nhận chuyển nhượng 7.200.000 cổ phần, tương đương 34,29% vốn điều lệ, từ cổ đông hiện hữu của Hồ Toàn với tổng giá trị 144.000.000.000 VND. Vào ngày 28 tháng 7 năm 2025, theo Nghị quyết Hội đồng Quản trị số 012.2025/NQ-HĐQT.LOF, Hội đồng Quản trị thông qua việc mua 7.200.000 cổ phần tương ứng với tỷ lệ sở hữu 25,53% vốn điều lệ của Hồ Toàn từ cổ đông hiện hữu với giá trị 115.200.000.000 VND.



## CÔNG TY CỔ PHẦN SỮA QUỐC TẾ LOF

VND, vào ngày 1 tháng 10 năm 2025 Công ty đã hoàn thành các giao dịch nói trên. Qua đó, Hồ Toàn đã trở thành công ty con của Nhóm Công ty.

Hồ Toàn là một công ty cổ phần được thành lập theo Luật Doanh nghiệp của Việt Nam theo Giấy chứng nhận Đăng ký Doanh nghiệp số 5000824408, do Sở Kế hoạch và Đầu tư Tỉnh Tuyên Quang (nay là Sở Tài chính Tỉnh Tuyên Quang) cấp vào ngày 14 tháng 3 năm 2016 và theo các GCNDKDN điều chỉnh sau đó. Hoạt động kinh doanh chính của Hồ Toàn là chăn nuôi bò sữa, chế biến, kinh doanh sữa và các sản phẩm từ sữa.

### 5. Cơ cấu cổ đông, thay đổi vốn đầu tư của chủ sở hữu

#### 5.1. Cổ phần

- Tổng số cổ phiếu đã phát hành: 61.804.472 cổ phiếu
- Loại cổ phiếu: cổ phần phổ thông
- Mệnh giá cổ phiếu đang lưu hành: 10.000 VND/ Cổ phiếu

#### 5.2. Cơ cấu cổ đông:

| STT | Đối tượng  | Số lượng<br>cổ phiếu | Tỷ lệ sở<br>hữu/ VDL<br>(%) | Số lượng<br>cổ đông | Tổ chức | Cá nhân |
|-----|--|----------------------|-----------------------------|---------------------|---------|---------|
|     | Cổ đông lớn (sở hữu<br>từ 5% vốn cổ phần<br>trở lên) |                      |                             |                     |         |         |
|     | - Trong nước   | 40.840.353           | 66,08%                      | 2                   | 2       | 0       |
|     | - Nước ngoài   | 7.705.000            | 12,47%                      | 1                   | 1       | 0       |
|     | Cổ đông khác   |                      |                             |                     |         |         |
|     | - Trong nước   | 12.743.409           | 20,62%                      | 103                 | 2       | 101     |
|     | - Nước ngoài   | 515.710              | 0,83%                       | 8                   | 1       | 7       |
|     | Tổng cộng  |                      |                             |                     |         |         |
|     | - Trong nước   | 53.589.452           | 86,70%                      | 105                 | 4       | 101     |
|     | - Nước ngoài   | 8.215.020            | 13,30%                      | 9                   | 2       | 7       |



**5.3. Tình hình thay đổi vốn đầu tư của chủ sở hữu:**

| <b>Đợt</b> | <b>Thời điểm</b> | <b>VĐL trước<br/>khi tăng<br/>(nghìn đồng)</b> | <b>Giá trị tăng<br/>(nghìn đồng)</b> | <b>VĐL sau khi tăng<br/>(nghìn đồng)</b> | <b>Hình thức tăng vốn</b>  |
|------------|------------------|--|--------------------------------------|--|--|
|            | 26/10/2005       |  | 40.000.000                           | 40.000.000                               | Góp vốn thành lập  |
| 1          | 15/11/2007       | 40.000.000                                     | 210.000.000                          | 250.000.000                              | Tăng vốn điều lệ<br>bằng phát hành cổ<br>phần cho cổ đông<br>hiện hữu và cổ<br>đông mới  |
| 2          | 23/10/2015       | 250.000.000                                    | 214.450.600                          | 464.450.600                              | Phát hành cổ phần<br>mới cho cổ đông<br>hiện hữu   |
| 3          | 28/04/2017       | 464.450.600                                    | 62.000.000                           | 526.450.600                              | Tăng vốn điều lệ<br>bằng phát hành cổ<br>phần cho cổ đông<br>mới Nguyễn Minh<br>Tuấn   |
| 4          | 23/04/2020       | 526.450.600                                    | 63.004.120                           | 589.454.720                              | Tăng vốn điều lệ<br>bằng phát hành<br>3.921.314 cổ phần<br>cho cổ đông CTCP<br>Blue Point và<br>2.379.098 cổ phần<br>cho nhân viên Phan<br>Văn Thắng |
| 5          | 28/08/2023       | 589.454.720                                    | 24.050.000                           | 613.504.720                              | Tăng vốn điều lệ<br>bằng phát hành<br>2.405.000 cổ phiếu<br>phổ thông cho<br>Công ty Daytona<br>Investment Pte. Ltd.                                 |
| 6          | 15/03/2024       | 613.504.720                                    | 4.540.000                            | 618.044.720                              | Tăng vốn điều lệ<br>bằng phát hành   |



|  |  |  |  |  |  |
|--|--|--|--|--|--|
|  |  |  |  |  | 454.000 cổ phiếu<br>theo chương trình<br>lựa chọn cho người<br>lao động (“ESOP”) |
|--|--|--|--|--|--|

## 6. Báo cáo liên quan đến môi trường và xã hội

### Cùng KUN Làm việc tốt

Chuỗi hoạt động “Cùng Kun làm việc tốt mỗi ngày” nằm trong chương trình “Thiếu nhi Việt Nam – Học tập tốt, rèn luyện chăm” do Hội đồng Đội Trung Ương cùng Kun triển khai tại các trường tiểu học trên toàn quốc. Chuỗi hoạt động của Kun bao gồm hệ sinh thái các chương trình như: Cùng KUN Học tốt mỗi ngày, Vận động mỗi ngày, Đọc sách mỗi ngày, Bảo vệ môi trường, Rèn luyện mỗi ngày, Chia sẻ yêu thương. Trong khuôn khổ chương trình, KUN cùng HĐ Đội TƯ tạo ra những ngày hội đồng diễn toàn quốc với sự tham dự của hàng triệu thiếu nhi cùng hòa theo vũ điệu KUN cùng 1 thời điểm mang theo những thông điệp vô cùng ý nghĩa.

### KUN Marathon

Kun Marathon là giải chạy bộ được tổ chức hàng năm với thông điệp “CÙNG KUN VẬN ĐỘNG MỖI NGÀY”. Giải chạy đã được hàng triệu phụ huynh Việt Nam ủng hộ và thu hút hàng vạn bé thiếu nhi tham gia. Kun Marathon nuôi dưỡng tình yêu của các bé với các hoạt động rèn luyện thể chất, nâng cao sức khỏe mỗi ngày. Đến với "KUN MARATHON - Cùng Kun Vận Động Mỗi Ngày", các bạn nhỏ không chỉ tham gia đường chạy Kun cực kỳ vui, hòa nhịp cùng âm nhạc KUN mà còn được giao lưu cùng các thần tượng, qua đó được chuyển tải thông điệp về những giá trị tinh thần tốt đẹp.

### Sữa KUN cho em

Dự án "Sữa Kun Cho Em" – Sự lan tỏa và khởi sự yêu thương trong mỗi người

KUN 100% SỮA TƯƠI đã khởi động dự án "Sữa Kun Cho Em - Cùng Em Cao Lớn" đồng hành cùng Chương Trình "Thấp Sáng Ước Mơ Thiếu Nhi Việt Nam" do Hội Đồng Đội TW tổ chức đến với các em bé vùng cao, hải đảo. Dự án được triển khai với hoạt động trao tặng sữa Kun 100%. Sữa Tươi cho các em bé ở các tỉnh Cao Bằng, Bắc Kạn, Lào Cai, Yên Bái, Điện Biên, Bắc Giang, Thái Nguyên, Hải Dương, Bắc Ninh nhằm cung cấp thêm nguồn dinh dưỡng cao giúp các em cao lớn và tăng đề kháng để có thể học tập, vui chơi. Với mong muốn lan tỏa tinh thần yêu thương chia sẻ, Kun hi vọng được đồng hành cùng tất cả mọi người chung tay góp sức trong chiến dịch này cho các em. Chương trình đã bắt đầu triển khai từ tháng 2.2024 và đã kết thúc giai đoạn 1 trong

tháng 4 với nửa triệu hộp Kun 100% Sữa Tươi đã được trao tặng cho các em bé vùng cao cùng các công trình vui chơi cho thiếu nhi.

### **Đường trượt KUN KUN**

Là hoạt động cộng đồng mang đến một sân chơi cho cả gia đình. Ở nơi đó, các bạn KUN được vui chơi tại những khu vực sáng tạo của KUN và trải nghiệm vui hết nấc với đường trượt được thiết kế đặc biệt mang đến cảm giác vô cùng thích thú. Hơn thế nữa, Đường trượt tổ chức gắn với những dịp lễ tết, những ngày nghỉ và đó chính là khoảnh khắc Kun giúp kết nối cả gia đình. Một khoảng thời gian vô giá khi cha mẹ hạnh phúc trên nụ cười tươi tắn của các bạn Kun.

### **Tổng Đài Lof Kun**

Lof và thương hiệu Kun đã và đang triển khai thường xuyên các hoạt động với “Tổng Đài Lof Kun” nằm trong chuỗi chương trình "Nối Vòng Tay Thương" do trung ương Đoàn phát động. Tổng đài Lof Kun sinh ra nhằm thực hiện sứ mệnh về định vị những giá trị cốt lõi của thương hiệu, đó chính là đem lại những điều tốt đẹp cho trẻ em Việt Nam; bao gồm các giá trị về thể chất qua các sản phẩm dinh dưỡng và các giá trị nhân văn, nuôi dưỡng tâm hồn của thế hệ tương lai. Tính đến hết năm 2025, Chương trình nhận trợ cấp tài chính hỗ trợ 732 em nhỏ mồ côi do Covid-19 đến năm các em 18 tuổi với số tiền 1 tỉ 481 triệu mỗi tháng. Đồng thời, chương trình còn hỗ trợ 83 trẻ mồ côi hoặc gia đình khó khăn, không thể trang trải chi phí sinh hoạt, chữa trị bệnh, để các em được đi học. Đồng thời, dự án còn đang hỗ trợ cho 19 trường hợp điều trị ung thư, và nhận hỗ trợ cho Trung tâm nuôi dạy trẻ khuyết tật Võ Hồng Sơn (hơn 100 trẻ khuyết tật đang được chăm sóc và dạy nghề) với tổng số tiền 225 triệu mỗi tháng.

### **Lof Bus – Chuyển xe yêu thương**

Dự án khởi động từ cuối năm 2022 dành cho các bé có trong danh sách hỗ trợ của chương trình Nối vòng tay thương và phụ Huynh của trẻ. Chương trình nhằm tạo sân chơi sinh hoạt tập thể cho các em thiếu nhi trong chương trình Nối vòng tay thương. Bên cạnh đó, chương trình là dịp để Ban tổ chức chương trình “Tổng Đài Lof Kun” gặp gỡ và tâm sự, chia sẻ cùng gia đình các bé về đời sống hiện tại và những khó khăn/thuận lợi khi chăm sóc các bé.





### III. BÁO CÁO VÀ ĐÁNH GIÁ CỦA BAN GIÁM ĐỐC

#### 1. Đánh giá kết quả hoạt động sản xuất kinh doanh

| Chỉ tiêu           | ĐVT     | Thực tế<br>2024 | Kế hoạch<br>2025 | Thực tế<br>2025 | % giảm<br>2025 so với<br>2024 | % giảm<br>2025 so<br>với kế<br>hoạch |
|--------------------|---------|-----------------|------------------|-----------------|-------------------------------|--------------------------------------|
| Doanh thu thuần    | tỷ đồng | 7.658           | 8.400 - 8.800    | 7.432           | -2,95%                        | -11,52%                              |
| Lợi nhuận sau thuế | tỷ đồng | 875             | 360 - 440        | 177             | -79,76%                       | -50,83%                              |
| EBITDA             | tỷ đồng | 1.205           | 830 - 920        | 573             | -52,43%                       | -30,96%                              |

Năm 2025 trong bối cảnh đa số các ngành hàng FMCG có mức tăng trưởng âm, riêng ngành hàng sữa: -2.4%, doanh thu thuần thực tế năm 2025 của công ty LOF giảm 2,95% so với năm 2024, tương đương 88.48% kế hoạch đề ra. Kết quả này chủ yếu phản ánh sức mua tiêu dùng phục hồi chậm, và xu hướng chi tiêu thận trọng của người tiêu dùng.

Tuy nhiên, lợi nhuận sau thuế giảm 79.76% so với năm trước, chỉ đạt gần 50% kế hoạch chủ yếu do tác động của chi phí nguyên vật liệu đầu vào gia tăng và chi phí bán hàng gia tăng nhằm duy trì thị phần các sản phẩm hiện hữu, đồng thời tìm kiếm cơ hội tăng trưởng ở các ngành hàng mới cũng như kênh bán hàng hiện đại trong bối cảnh cạnh tranh cao. Bên cạnh đó, trong năm 2025 công ty đưa vào vận hành nhà máy mới Bàu Bàng, trong giai đoạn đầu chưa đạt công suất tối ưu dẫn đến chi phí sản xuất đơn vị còn cao, đồng thời chi phí khấu hao gia tăng đáng kể, tạo áp lực lên hiệu quả lợi nhuận trong ngắn hạn của công ty.

#### 2. Tình hình tài chính

Tổng tài sản tăng từ 6.945 tỷ đồng cuối năm 2024 tăng lên thành 7.712 tỷ đồng cuối năm 2025, tăng thêm 766 tỷ đồng, tương đương 11,04% chủ yếu do tăng tài sản dài hạn khoản 861 tỷ đồng đến từ hệ thống máy móc thiết bị cho nhà máy ở Bình Dương,

Đến 31/12/2025 tổng nợ phải trả là 4.190 tỷ đồng trong đó các khoản “Phải trả người bán ngắn hạn” là 688 tỷ đồng, giảm 26,46% so cùng kỳ 2024; “Vay và nợ thuê tài chính ngắn hạn ngắn hạn” là 1.690 tỷ đồng, “Vay và nợ thuê tài chính dài hạn” là 1,162 tỷ đồng, tăng lần lượt là 16,83% và 74,04% so cùng kỳ năm 2024. Tuy nhiên, tỷ số Nợ ngắn hạn trên Tổng tài sản năm 2025 là 1,26, thấp hơn năm 2024 là 1,36; cho thấy công ty vẫn tiếp tục tối ưu tài sản và nguồn vốn, hoàn toàn có khả năng tự chủ tài chính.



### 3. Kế hoạch phát triển trong tương lai:

- Tiếp tục sứ mệnh mà LOF theo đuổi là tạo ra các sản phẩm dinh dưỡng và những giá trị nhận thức tốt đẹp tới người tiêu dùng, góp phần cho một cuộc sống tốt đẹp hơn.
- Tiếp tục đa dạng hoá, phát triển sản phẩm mới hướng đến nhiều đối tượng người tiêu dùng khác nhau.
- Tăng công suất, nâng cao hiệu quả sản xuất để giảm tác động chi phí đầu vào tăng cao.
- Nâng cao năng lực quản trị, số hoá, hướng đến môi trường làm việc hiện đại, chuyên nghiệp.

## IV. QUẢN TRỊ CÔNG TY

### 1. Hội đồng quản trị

a) Thành viên và cơ cấu của Hội đồng quản trị

| Stt | Thành viên HĐQT            | Chức vụ (thành viên HĐQT độc lập, TVHĐQT không điều hành) | Ngày bắt đầu/không còn là thành viên HĐQT/ HĐQT độc lập |                 |
|-----|----------------------------|---|---|-----------------|
|     |                            |   | Ngày bổ nhiệm   | Ngày miễn nhiệm |
| 1   | Ông Tô Hải                 | Chủ tịch HĐQT   | 28/03/2025  |                 |
| 2   | Ông Bùi Hoàng Sang         | Phó Chủ tịch HĐQT   | 23/10/2025  |                 |
| 3   | Ông Đinh Quang Hoàn        | Thành viên HĐQT   | 28/03/2025  |                 |
| 4   | Bà Trương Nguyễn Thiên Kim | Thành viên HĐQT   | 28/03/2025  |                 |
| 5   | Ông Đoàn Hữu Nguyên        | Thành viên HĐQT   | 28/03/2025  |                 |
| 6   | Bà Trần Thu Trang          | Thành viên HĐQT   | 28/03/2025  |                 |

b) Hoạt động của Hội đồng quản trị

| ST T | Số Nghị quyết/ Quyết định | Ngày       | Nội dung   | Tỷ lệ thông qua |
|------|---------------------------|------------|--|-----------------|
| 1    | 001.2025/NQ-HĐQT.LOF      | 06/02/2025 | Thông qua chốt danh sách tham dự Đại hội đồng cổ đông thường niên năm 2025 | 100%            |
| 2    | 002.2025/NQ-HĐQT.LOF      | 06/03/2025 | Thông qua chốt tài liệu họp ĐHĐCĐ 2025                                     | 100%            |
| 3    | 003.2025/NQ-HĐQT.LOF      | 28/03/2025 | Thông qua việc bổ nhiệm Chủ tịch HĐQT                                      | 100%            |



|    |                        |            |   |      |
|----|------------------------|------------|---|------|
| 4  | 004.2025/NQ-HĐQT.LOF   | 28/03/2025 | Thông qua việc điều chỉnh tình hình thực hiện dự án Công Ty Cổ Phần Sữa Quốc Tế – Chi Nhánh Bình Dương                                    | 100% |
| 5  | 005.2025/NQ-HĐQT.LOF   | 21/04/2025 | Thông qua phương án mua lại cổ phiếu để giảm vốn điều lệ và các công việc liên quan   | 100% |
| 6  | 006.2025/NQ-HĐQT.LOF   | 14/05/2025 | Thông qua việc nhận chuyển nhượng cổ phần tại CTCP Hồ Toàn  | 100% |
| 7  | 006.A.2025/NQ-HĐQT.LOF | 04/06/2025 | Thông qua việc PSI thực hiện phương án vay vốn tại Ngân hàng HSBC   | 100% |
| 8  | 007.2025/NQ-HĐQT.LOF   | 06/06/2025 | Thông qua việc vay vốn tại ngân hàng BIDV   | 100% |
| 9  | 008.2025/NQ-HĐQT.LOF   | 07/06/2025 | Thông qua phương án vay vốn, thế chấp tài sản và ký các hợp đồng/giao dịch tại Ngân hàng TNHH MTV Shinhan Việt Nam (SHINHAN)              | 100% |
| 10 | 009.2025/NQ-HĐQT.LOF   | 30/06/2025 | Thông qua việc lựa chọn E&Y là đơn vị kiểm toán độc lập thực hiện kiểm toán năm 2025  | 100% |
| 11 | 010.2025/NQ-HĐQT.LOF   | 15/7/2025  | Thông qua phương án vay vốn, thế chấp tài sản và ký các hợp đồng/giao dịch tại Ngân hàng TMCP Ngoại Thương Việt Nam – Chi nhánh Phú Nhuận | 100% |
| 12 | 011.2025/NQ-HĐQT.LOF   | 23/7/2025  | Thông qua việc thành lập Công ty Cổ phần Redpine  | 100% |
| 13 | 012.2025/NQ-HĐQT.LOF   | 28/7/2025  | Thông qua việc mua cổ phần phát hành thêm tại Công ty Cổ phần Hồ Toàn   | 100% |



**CÔNG TY CỔ PHẦN SỮA QUỐC TẾ LOF**

|    |                      |            |  |      |
|----|----------------------|------------|--|------|
| 14 | 013.2025/NQ-HĐQT.LOF | 4/8/2025   | Bãi nhiệm Tổng Giám đốc Công ty Cổ phần Sữa Quốc tế LOF  | 100% |
| 15 | 014.2025/NQ-HĐQT.LOF | 4/8/2025   | Bổ nhiệm Tổng Giám đốc Công ty Cổ phần Sữa Quốc tế LOF   | 100% |
| 16 | 016.2025/NQ-HĐQT.LOF | 21/08/2025 | Thông qua việc thay đổi Người đại diện phần vốn góp của LOF tại Công ty Cổ phần Hồ Toàn và Công ty Cổ phần Redpine | 100% |
| 17 | 017.2025/NQ-HĐQT.LOF | 29/08/2025 | Thay đổi Tổng Giám đốc Công ty TNHH Sữa Quốc tế LOF Hà Nam   | 100% |
| 18 | 018.2025/NQ-HĐQT.LOF | 15/9/2025  | Thông qua việc chốt ngày đăng ký cuối cùng để lấy ý kiến cổ đông bằng văn bản                                      | 100% |
| 19 | 019.2025/NQ-HĐQT.LOF | 14/10/2025 | Thông qua phương án vay vốn, thế chấp tài sản và thực hiện các giao dịch tại ngân hàng BIDV và VTB                 | 100% |
| 20 | 020.2025/NQ-HĐQT.LOF | 23/10/2025 | Thông qua việc bầu ông Bùi Hoàng Sang giữ chức vụ Phó Chủ tịch Hội đồng Quản trị                                   | 100% |
| 21 | 021.2025/NQ-HĐQT.LOF | 28/11/2025 | Thông qua hợp đồng chuyển nhượng tài sản gắn liền với đất  | 100% |
| 22 | 022.2025/NQ-HĐQT.LOF | 26/12/2025 | Thông qua các giao dịch, hợp đồng với người có liên quan   | 100% |



## 2. Ban Kiểm soát

a) Thông tin về thành viên Ban Kiểm Soát (BKS):

| Stt | Thành viên BKS            | Chức vụ        | Ngày bắt đầu là thành viên BKS | Trình độ chuyên môn |
|-----|---------------------------|----------------|--------------------------------|---------------------|
| 1   | Bà Hoàng Ngọc Triều Dương | Trưởng ban     | 28/03/2025                     | Đại học             |
| 2   | Bà Tôn Minh Phương        | Kiểm soát viên | 28/03/2025                     | Đại học             |
| 3   | Bà Mai Thị Thanh Trang    | Kiểm soát viên | 28/03/2025                     | Đại học             |

b) Hoạt động giám sát của BKS đối với HĐQT, Ban Giám Đốc điều hành và cổ đông:

– Ban kiểm soát thực hiện chức năng giám sát công tác quản lý, điều hành của HĐQT, Ban Tổng Giám đốc và hoạt động sản xuất kinh doanh của Công ty thông qua việc tham dự, đóng góp ý kiến tại các phiên họp của HĐQT.

– Giám sát việc công bố thông tin của công ty đảm bảo tuân thủ theo các quy định về công bố thông tin của công ty đại chúng.

– Thẩm định báo cáo tình hình kinh doanh, báo cáo tài chính sáu tháng của công ty.

– Đánh giá tình hình thực hiện kế hoạch sản xuất kinh doanh thông qua việc thẩm định báo cáo tài chính hàng quý.

c) Sự phối hợp hoạt động giữa BKS đối với hoạt động của HĐQT, Ban Giám Đốc điều hành và các cán bộ quản lý khác:

– BKS đã chủ động trao đổi, thống nhất với HĐQT, Ban Tổng Giám đốc về các nội dung, kế hoạch, kiểm tra, giám sát, phối hợp với Ban điều hành trong quá trình triển khai công tác kiểm tra, giám sát;

– BKS cũng đã nhận được sự hỗ trợ đầy đủ từ HĐQT về các tài liệu liên quan đến tình hình hoạt động của công ty do vậy BKS luôn bám sát kịp thời các thông tin trong quá trình thực hiện nhiệm vụ;



## CÔNG TY CỔ PHẦN SỮA QUỐC TẾ LOF

### 3. Các giao dịch, thù lao và các khoản lợi ích của Hội đồng quản trị, Ban giám đốc và Ban kiểm soát

#### Các bên liên quan khác

Thu nhập của Hội đồng quản trị, Ban Kiểm soát và Ban Tổng Giám đốc trong năm như sau:

|                         | VND                          |                              |
|-------------------------|------------------------------|------------------------------|
|                         | Năm nay                      | Năm trước                    |
| Ông Bùi Hoàng Sang      | 10.389.410.514               | 25.077.610.547               |
| Ông Đoàn Hữu Nguyên     | 2.853.354.681                | -                            |
| Bà Chu Hải Yến          | 2.405.527.833                | 3.468.216.000                |
| Bà Đặng Phạm Minh Loan  | -                            | 1.571.626.500                |
| Ông Phạm Trọng Bảo Châu | -                            | 322.311.000                  |
| <b>TỔNG CỘNG</b>        | <b><u>15.648.293.028</u></b> | <b><u>30.439.764.047</u></b> |

#### Quỹ khen thưởng phúc lợi

|                          | VND                  |                      |
|--------------------------|----------------------|----------------------|
|                          | Năm nay              | Năm trước            |
| Quỹ khen thưởng phúc lợi | <u>1.679.966.430</u> | <u>1.679.966.430</u> |

## V. BÁO CÁO TÀI CHÍNH

### 1. Ý kiến của kiểm toán

Theo ý kiến của kiểm toán, báo cáo tài chính kèm theo đã phản ánh trung thực và hợp lý, trên các khía cạnh trọng yếu, tình hình tài chính của Công ty tại ngày 31 tháng 12 năm 2025, cũng như kết quả hoạt động kinh doanh và tình hình lưu chuyển tiền tệ cho năm tài chính kết thúc cùng ngày phù hợp với các Chuẩn mực kế toán Việt Nam, Chế độ kế toán doanh nghiệp Việt Nam và các quy định pháp lý có liên quan đến việc lập và trình bày báo cáo tài chính.





CÔNG TY CỔ PHẦN SỮA QUỐC TẾ LOF

2. Báo cáo tài chính được kiểm toán

CÔNG TY CP SỮA QUỐC TẾ LOF

Bình Dương, ngày 25 tháng 03 năm 2026

Nơi nhận:

- Lưu: VT,...

XÁC NHẬN CỦA ĐẠI DIỆN THEO PHÁP LUẬT CỦA

CÔNG TY

*mn*

(Ký, ghi rõ họ tên, đóng dấu)



TỔNG GIÁM ĐỐC  
*Đoàn Hữu Nguyên*

