

**BÁO CÁO THƯỜNG NIÊN**  
**Công ty Cổ phần Procimex Việt Nam - Năm báo cáo 2025**

**I. Thông tin chung**

**1. Thông tin khái quát**

Tên giao dịch: Công ty cổ phần Procimex Việt Nam

Giấy chứng nhận đăng ký doanh nghiệp số: 0400100506 ngày 11/06/2013

Vốn điều lệ: 30.000.000.000đ (Ba mươi tỷ đồng)

Vốn đầu tư của chủ sở hữu (31/12/2025): 46.866.885.278 đồng

Địa chỉ: 60 Đà Sơn 2, P. Hoà Khánh, TP. Đà Nẵng, Việt Nam.

Số điện thoại: 0236.3.737.077

Số fax: 0236.3.737.789

Website: procimex.com.vn

Mã cổ phiếu: PRO

*Quá trình hình thành và phát triển:*

Công ty Kinh doanh chế biến hàng XNK Đà Nẵng trước đây là xí nghiệp chăn nuôi và chế biến gia súc trực thuộc Công ty Nông sản thực phẩm QNĐN.

- Năm 1990, đơn vị tách ra khỏi công ty và được đổi tên là Xí nghiệp chế biến thực phẩm đông lạnh xuất khẩu, là đơn vị hoạch toán độc lập thuộc Sở thương mại QNĐN theo quyết định số 311/QĐUB ngày 08/03/1990 của Ủy ban nhân dân Tỉnh QNĐN.

- Năm 1992, đơn vị được sắp xếp trao quyền sử dụng và bảo toàn phát triển vốn theo quyết định số 766/QĐUB ngày 11/03/1992 của UBND Tỉnh QNĐN.

- Năm 1994, được đổi tên thành Công ty Kinh doanh Chế biến hàng XNK- QNĐN theo quyết định số 725/QĐUB ngày 24/04/1994 mà UBND Tỉnh QNĐN, trực thuộc sự quản lý của Nhà nước do Sở Thương mại cấp giấy phép kinh doanh số 03/11/1016 ngày 01/01/1994.

Tên công ty: Công ty Kinh doanh Chế biến hàng XNK Đà Nẵng

Tên giao dịch: Công ty Kinh doanh Chế biến hàng XNK Đà Nẵng

Địa chỉ: Lô C1 Khu công nghiệp Dịch vụ Thủy sản Đà Nẵng.

- Năm 2007, Quyết định về việc phê duyệt phương án chuyển đổi Công ty Kinh doanh Chế biến hàng XNK Đà Nẵng thành Công ty cổ phần Procimex Việt Nam. Giấy chứng nhận đăng ký kinh doanh số: 3203001785 ngày 02 tháng 01 năm 2008.

Tên công ty: Công ty Cổ phần Procimex Việt Nam

Địa chỉ: Tổ 112, Khối Đà Sơn, P. Hoà Khánh Nam, Q. Liên Chiểu, TP. Đà Nẵng.

Điện thoại: 0236.3.737.077 / 3.737.789

Email: [info@procimex.com.vn](mailto:info@procimex.com.vn)

- Thời điểm niêm yết: 10/10/2014

## 2. Ngành nghề và địa bàn kinh doanh :

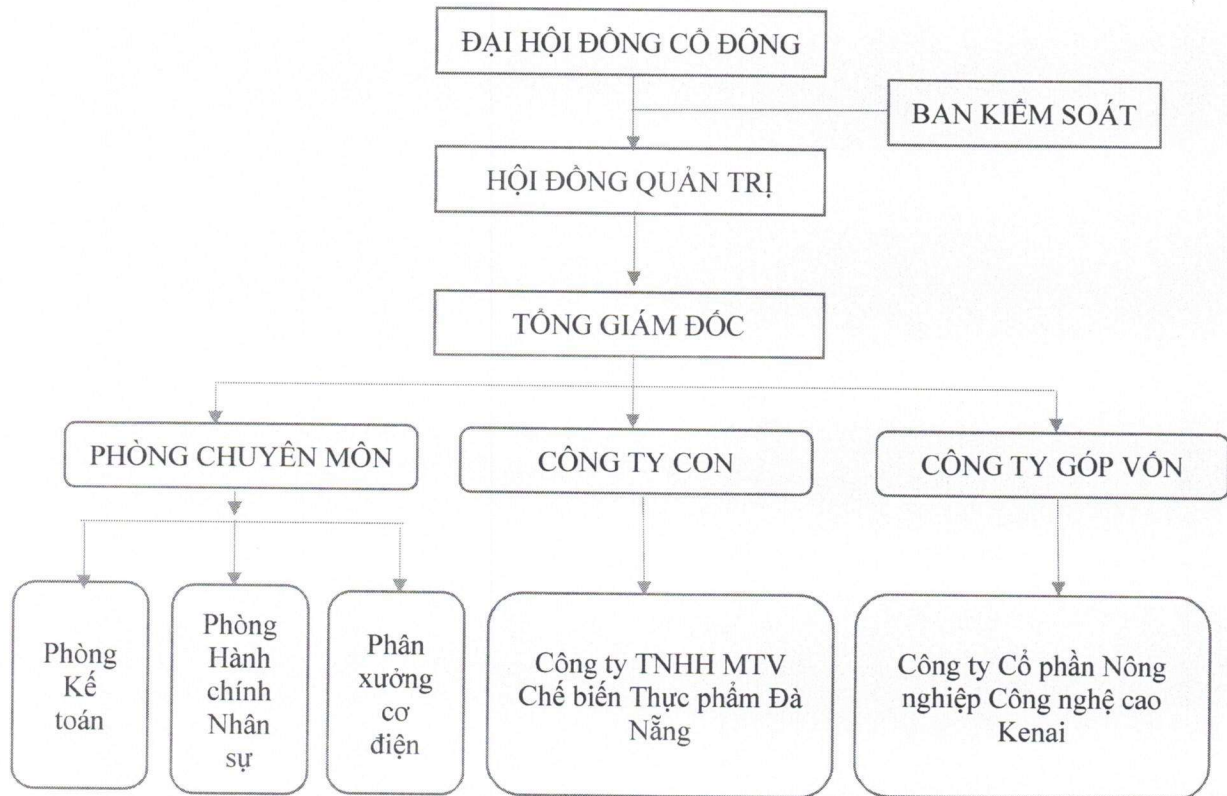
- Ngành nghề kinh doanh: Chế biến, bảo quản thịt và các sản phẩm từ thịt. Chi tiết: Chế biến, bảo quản thịt và các sản phẩm từ thịt. Dịch vụ gia công chế biến các sản phẩm súc sản, gia cầm.

- Địa bàn kinh doanh : Việt Nam.

## 3. Thông tin về mô hình quản trị, tổ chức kinh doanh và bộ máy quản lý

3.1. Mô hình quản trị: Công ty được tổ chức theo mô hình quản trị công ty cổ phần quy định tại Điểm a Khoản 1 Điều 137 Luật Doanh nghiệp số 59/2020/QH14 gồm ĐHĐCĐ, HĐQT, BKS và TGD, tuân thủ các quy định và chuẩn mực quản trị của công ty đại chúng.

Sơ đồ tổ chức như sau:



### 3.2. Cơ cấu bộ máy quản lý:

**Công ty con:** Công ty TNHH MTV Chế biến Thực phẩm Đà Nẵng (tiền thân là Trung tâm chế biến Gia súc Gia cầm Đà Nẵng)

Địa chỉ: 60 Đà Sơn 2, P. Hòa Khánh, TP. Đà Nẵng, Việt Nam

Vốn điều lệ 20 tỷ đồng, tỷ lệ góp vốn của Công ty: 100%

Cung cấp các dịch vụ giết mổ, chế biến gia súc gia cầm.

**Công ty góp vốn:** Công ty Cổ phần Nông nghiệp Công nghệ cao Kenai

Địa chỉ: Tổ Dân Phố 1, Thị trấn Kiên Đức, Huyện Đăk R'Lấp, Tỉnh Đăk Nông, Việt Nam

Vốn điều lệ 55 tỷ đồng, tỷ lệ góp vốn của Công ty: 48%

Chuyên kinh doanh và sản xuất phân vi sinh hữu cơ, kinh doanh nông sản như tiêu, cà phê.

#### **4. Định hướng phát triển**

- Các mục tiêu chủ yếu của Công ty: Trong giai đoạn tới, Công ty tập trung mọi nguồn lực để duy trì và đẩy mạnh đà tăng trưởng doanh thu đã đạt được trong năm 2025 (tăng trưởng 28% so với cùng kỳ). Mục tiêu trọng tâm là tiếp tục mở rộng thị trường tiêu thụ nội địa, đồng thời nghiên cứu và phát triển thêm các mặt hàng thực phẩm chế biến mới nhằm đa dạng hóa hệ sinh thái sản phẩm, đáp ứng nhu cầu ngày càng cao của khách hàng. Chiến lược phát triển trung và dài hạn:

Procimex Việt Nam kiên trì với chiến lược xây dựng và định vị thương hiệu riêng biệt trên thị trường. Công ty hướng tới việc thiết lập hệ thống phân phối chuyên nghiệp, giảm dần sự phụ thuộc vào các kênh trung gian, từ đó khẳng định vị thế thương hiệu Procimex là nhà cung cấp thực phẩm uy tín, chất lượng và an toàn. Các mục tiêu phát triển bền vững:

Chiến lược bền vững của Công ty ưu tiên việc tối ưu hóa chuỗi giá trị sản phẩm. Trước mắt, Công ty tập trung đẩy mạnh sản xuất các mặt hàng giá trị gia tăng từ những dòng sản phẩm cốt lõi hiện có. Tùy thuộc vào nguồn nguyên liệu và xu hướng tiêu dùng, Công ty sẽ linh hoạt phát triển các dòng sản phẩm mới. Song song đó, Công ty sẽ tăng cường đầu tư vào các chương trình truyền thông, quảng bá thương hiệu trên các phương tiện thông tin đại chúng nhằm củng cố niềm tin và khẳng định uy tín đối với người tiêu dùng.

- Các mục tiêu đối với môi trường, xã hội và cộng đồng:

Về môi trường: Công ty cam kết duy trì vận hành hệ thống xử lý nước thải theo đúng quy chuẩn kỹ thuật, thực hiện quan trắc và báo cáo môi trường định kỳ theo quy định pháp luật. Đảm bảo các chỉ số nước thải và khí thải đầu ra luôn đạt tiêu chuẩn xanh, góp phần bảo vệ hệ sinh thái địa phương.

Về xã hội và cộng đồng: Ban lãnh đạo Công ty tiếp tục chủ động tìm kiếm thị trường mới nhằm đảm bảo sự ổn định trong sản xuất, từ đó duy trì việc làm bền vững và không ngừng cải thiện thu nhập cho người lao động. Công ty xác định việc gắn liền lợi ích doanh nghiệp với sự phát triển của cộng đồng là nền tảng cho sự thịnh vượng lâu dài.

**5. Các rủi ro :** Năm 2025, hoạt động sản xuất kinh doanh của Công ty Cổ phần Procimex Việt Nam tiếp tục đối mặt với nhiều rủi ro từ môi trường kinh tế, pháp lý và nguồn cung nguyên liệu, ảnh hưởng trực tiếp đến hiệu quả sản xuất, chi phí vận hành và khả năng duy trì ổn định hoạt động.

Về rủi ro kinh tế, bối cảnh kinh tế trong nước và thế giới còn nhiều biến động do tăng trưởng chậm, áp lực lạm phát, lãi suất và chi phí logistics duy trì ở mức cao. Những yếu tố này làm gia tăng chi phí vốn, chi phí vận chuyển, bảo quản, đồng thời ảnh hưởng

đến sức mua và nhu cầu tiêu thụ trên thị trường. Đối với lĩnh vực giết mổ, chế biến gia súc, gia cầm, biến động chi phí đầu vào có thể tác động trực tiếp đến giá thành sản phẩm và lợi nhuận của Công ty.

Về rủi ro nguyên liệu, hoạt động kinh doanh chính của công ty phụ thuộc chủ yếu vào nguồn cung gia súc, gia cầm từ các hộ chăn nuôi, trang trại và đối tác liên kết. Trong bối cảnh dịch bệnh trên đàn vật nuôi còn tiềm ẩn nguy cơ phát sinh, đặc biệt là dịch tả lợn châu Phi, cúm gia cầm và các bệnh truyền nhiễm khác, nguồn cung nguyên liệu có thể bị gián đoạn hoặc biến động về giá. Bên cạnh đó, chi phí thức ăn chăn nuôi, vận chuyển và các yếu tố đầu vào khác tăng cao cũng gây áp lực lớn lên chi phí sản xuất và khả năng cạnh tranh của Công ty.

Về rủi ro pháp lý, hoạt động giết mổ, chế biến thực phẩm của Công ty chịu sự điều chỉnh chặt chẽ của các quy định pháp luật liên quan đến môi trường, an toàn thực phẩm, kiểm dịch động vật, bảo vệ môi trường, phòng cháy chữa cháy, lao động và nghĩa vụ báo cáo với cơ quan quản lý nhà nước. Việc thay đổi, bổ sung quy định pháp luật hoặc tăng cường thanh tra, kiểm tra có thể làm phát sinh thêm chi phí tuân thủ, chi phí đầu tư cải tạo cơ sở hạ tầng, xử lý chất thải và nâng cấp hệ thống quản lý chất lượng.

Trước các rủi ro nêu trên, Công ty Cổ phần Procimex Việt Nam đã và đang chủ động triển khai các giải pháp quản trị rủi ro như: kiểm soát chặt chẽ chi phí sản xuất, vận hành; nâng cao công tác kiểm dịch, vệ sinh an toàn thực phẩm; thường xuyên rà soát, cập nhật và thực hiện đầy đủ các quy định pháp luật hiện hành. Các giải pháp này góp phần giúp Công ty duy trì hoạt động sản xuất kinh doanh ổn định, đảm bảo an toàn, hiệu quả và phát triển bền vững trong bối cảnh thị trường còn nhiều biến động.

## II. Tình hình hoạt động trong năm

### 1. Tình hình hoạt động sản xuất kinh doanh

TT	Chỉ tiêu	TH 2024	KH 2025	TH 2025	TH 2025/ KH 2025
<b>I-</b>	<b>Sản lượng sản xuất và tiêu thụ</b>				
<b>1-</b>	<b>DV chế biến gia súc gia cầm (con)</b>				
	Dịch vụ chế biến heo	428.887	450.000	408.501	-9,22%
	Dịch vụ chế biến dê	-	200	3	
	Dịch vụ chế biến bê	2.069	2.100	1.992	-5,14%
	Dịch vụ chế biến bò	10.188	20.000	11.370	-43,15%
	Dịch vụ chế biến gia cầm	195.015	300.000	200.121	-33,29%
<b>II-</b>	<b>Chỉ tiêu tài chính (triệu đồng)</b>				
<b>1-</b>	<b>Doanh thu thuần bán hàng, cung cấp DV</b>	<b>30.457</b>	<b>31.000</b>	<b>38.926</b>	<b>25,57%</b>
	Doanh thu DV gia súc gia cầm	30.457	31.000	38.926	25,57%
<b>2-</b>	<b>Doanh thu khác</b>	<b>-</b>		<b>-</b>	
<b>3-</b>	<b>Tổng lợi nhuận kế toán trước thuế</b>	<b>(3.477)</b>	<b>2.000</b>	<b>1.125</b>	<b>-43,75%</b>

- Về sản lượng, nhìn chung các chỉ tiêu đều thấp hơn so với kế hoạch do trong năm có 02 tháng doanh thu giảm mạnh (tháng 8-9/2025) vì dịch tả lợn.

- Tuy nhiên, trong năm doanh thu lĩnh vực thương mại tăng và Công ty có tăng giá sản phẩm do các yếu tố chi phí đầu vào tăng nên doanh thu đạt gần 39 tỷ đồng, tăng hơn 25% so với kế hoạch.

- Các chi phí chính như điện, nước, nhiên liệu trong năm tăng mạnh nên tổng lợi nhuận trước thuế đạt 1,1 tỷ đồng, thấp hơn so với kế hoạch, tuy nhiên kết quả vẫn cao hơn nhiều so với cùng kỳ năm trước.

## 2. Tổ chức và nhân sự

### 2.1. Danh sách Ban điều hành:

TT	HỌ VÀ TÊN	CHỨC VỤ	THÔNG TIN
<b>I</b>	<b>HỘI ĐỒNG QUẢN TRỊ</b>		
1	Lý Thu Quỳnh	Chủ tịch HĐQT	- Trình độ chuyên môn: Thạc sỹ Lâm nghiệp - Số cổ phần nắm giữ hiện nay: 0 cổ phần - Quá trình công tác: Chủ tịch HĐQT (Bổ nhiệm lại ngày 28/06/2024)
2	Phạm Tuấn Anh	Thành viên HĐQT / Tổng Giám đốc	- Trình độ chuyên môn: Thạc sỹ Phân tích tài chính đầu tư - Số cổ phần nắm giữ hiện nay: 0 cổ phần - Quá trình công tác: + 11/6/2016 đến 26/6/2016: Thành viên Ban Kiểm soát + 16/6/2013 đến 26/2/2017 : Phó Tổng giám đốc + 27/2/2017 đến nay: Tổng giám đốc
3	Ngô Lương Quỳnh Mai	Thành viên HĐQT	- Trình độ chuyên môn: Cử nhân Quản trị kinh doanh - Số cổ phần nắm giữ hiện nay: 409.000 cổ phần. - Quá trình công tác: + Từ 28/06/2024 đến nay: Thành viên HĐQT
4	Nguyễn Thị Phương Thảo	Người phụ trách Quản trị kiêm thư ký	- Trình độ chuyên môn: Cử nhân tiếng Pháp - Số cổ phần nắm giữ hiện nay: 0 - Quá trình công tác: + Từ 21/08/2025 đến nay: Người phụ trách Quản trị kiêm thư ký công ty
<b>II</b>	<b>BAN KIỂM SOÁT</b>		
1	Bùi Thục Nguyễn	Trưởng Ban Kiểm soát	- Trình độ chuyên môn: Cử nhân Tài chính Kế toán - Số cổ phần nắm giữ hiện nay: 0 cổ phần - Quá trình công tác: Từ 30/6/2023 đến nay: Trưởng Ban Kiểm soát (Bổ nhiệm lại ngày 28/06/2024)
2	Nguyễn Thị Xuân Thu	Thành viên Ban Kiểm soát	- Trình độ chuyên môn: Cử nhân Kế toán - Số cổ phần nắm giữ hiện nay: 0 cổ phần - Quá trình công tác: bổ nhiệm lại ngày 28/06/2024
3	Lê Thiện Huy	Thành viên Ban Kiểm soát	- Cử nhân Tài chính Ngân hàng - Số cổ phần nắm giữ hiện nay: 0 cổ phần - Quá trình công tác: từ 28/06/2024 đến nay là thành viên BKS
<b>III</b>	<b>BAN ĐIỀU HÀNH</b>		

TT	HỌ VÀ TÊN	CHỨC VỤ	THÔNG TIN
1	Phạm Tuấn Anh	Tổng Giám đốc	- Trình độ chuyên môn: Thạc sỹ Phân tích tài chính đầu tư - Số cổ phần nắm giữ hiện nay: 0 cổ phần - Quá trình công tác: + 16/6/2013 đến 26/2/2017 : Phó Tổng giám đốc + 27/2/2017 đến nay: Tổng giám đốc
2	Bùi Thị Thanh Thuý	Kế toán trưởng	- Trình độ chuyên môn: Cử nhân Tài Chính kế toán - Số cổ phần nắm giữ hiện nay: 0 cổ phần - Quá trình công tác: Từ 01/7/2023 đến nay: Kế toán trưởng

*2.2. Số lượng cán bộ, nhân viên:*

TT	NỘI DUNG	31-12-25	
		SỐ NGƯỜI	TỶ LỆ
<b>I</b>	<b>Phân theo trình độ lao động</b>	<b>77</b>	<b>100%</b>
1	Trình độ trên đại học	1	6,67%
2	Trình độ đại học	3	26,67%
3	Trình độ cao đẳng		
4	Công nhân kỹ thuật	5	26,67%
5	Sơ cấp lao động phổ thông	68	66,66%
6	Lao động khác		
<b>II</b>	<b>Phân theo tính chất HĐLĐ</b>	<b>77</b>	<b>100%</b>
1	Lao động hợp đồng từ 1-3 năm		
2	Lao động hợp đồng không xác định	77	100%
3	Lao động thời gian thử việc	0	0%

Trong năm 2025, Công ty Cổ phần Procimex Việt Nam tiếp tục duy trì và hoàn thiện chính sách tiền lương, thưởng và phúc lợi nhằm bảo đảm quyền lợi cho người lao động, đồng thời tạo động lực nâng cao năng suất và hiệu quả công việc.

Công ty thực hiện chế độ tiền lương, phụ cấp và thưởng theo hiệu quả công việc, bảo đảm công bằng, minh bạch và phù hợp với tình hình sản xuất kinh doanh. Các chế độ bảo hiểm xã hội, bảo hiểm y tế, bảo hiểm thất nghiệp và các quyền lợi khác của người lao động được thực hiện đầy đủ theo quy định của pháp luật.

Bên cạnh chế độ thu nhập, Procimex chú trọng chăm lo đời sống tinh thần và nâng cao sự gắn kết nội bộ thông qua các hoạt động phúc lợi thiết thực. Trong năm 2025, Công ty đã tổ chức chương trình tham quan, du lịch cho cán bộ, nhân viên nhằm tạo điều kiện nghỉ ngơi, tái tạo sức lao động, đồng thời tăng cường tinh thần đoàn kết và gắn bó trong tập thể.

Ngoài ra, Công ty thường xuyên quan tâm cải thiện điều kiện làm việc, bảo đảm an toàn lao động, vệ sinh môi trường sản xuất và tạo môi trường làm việc ổn định, thân thiện. Các chính sách nhân sự của Công ty được triển khai theo hướng hài hòa giữa hiệu quả hoạt động và quyền lợi người lao động, góp phần xây dựng đội ngũ nhân sự ổn định, trách nhiệm và gắn bó lâu dài với Công ty.

**3. Tình hình đầu tư, tình hình thực hiện các dự án**

a) Các khoản đầu tư lớn: Không có

b) Các công ty con, công ty liên kết

- Công ty con: Công ty TNHH MTV Chế biến Thực phẩm Đà Nẵng (tiền thân là Trung tâm chế biến Gia súc Gia cầm Đà Nẵng)

Địa chỉ: 60 Đà Sơn 2, P. Hòa Khánh Nam, Q. Liên Chiểu, TP. Đà Nẵng

Vốn điều lệ, tỷ lệ góp vốn: 20 tỷ đồng, tương đương với 100% tỉ lệ sở hữu.

Cung cấp các dịch vụ giết mổ, chế biến gia súc gia cầm.

Tình hình hoạt động sản xuất kinh doanh: Hoạt động kinh doanh ổn định, gặp một số khó khăn do chi phí đầu vào tăng.

- Công ty liên kết: Công ty CP Nông nghiệp Công nghệ cao Kenai

Địa chỉ: Số nhà 19, thôn Thanh Sơn, Xã Ea Pô, huyện Cư Jút, tỉnh Đắk Nông

Vốn điều lệ, tỷ lệ góp vốn: 26.4 tỷ đồng, tương đương với 48% tỉ lệ sở hữu.

Chuyên kinh doanh và sản xuất phân vi sinh hữu cơ.

Tình hình hoạt động sản xuất kinh doanh: Công ty hoạt động tương đối ổn định.

#### 4. Tình hình tài chính

a) Tình hình tài chính

STT	Chỉ tiêu	Năm 2024	Năm 2025	% thay đổi
1	Tổng giá trị tài sản	52,744,911,378	51,217,075,236	-3%
2	Doanh thu thuần	30,456,926,801	38,926,509,770	28%
3	Lợi nhuận từ HĐKD	(3,050,943,144)	1,158,193,461	138%
4	Lợi nhuận khác	(426,154,156)	(33,346,778)	92%
5	Lợi nhuận trước thuế	(3,477,097,300)	1,124,846,683	132%
6	Lợi nhuận sau thuế	(3,496,538,181)	1,100,094,892	131%

b) Các chỉ tiêu tài chính chủ yếu:

Chỉ tiêu	ĐVT	Năm 2024	Năm 2025
<b>Khả năng thanh toán</b>			
Khả năng thanh toán ngắn hạn	Lần	5.31	5.58
Khả năng thanh toán nhanh	Lần	4.65	5.41
<b>Cơ cấu tài sản - nguồn vốn</b>			
Chỉ số nợ/tổng nguồn vốn	%	13.23%	8.49%
Chỉ số nợ/VCSH	%	15.25%	9.28%
<b>Chỉ số năng lực hoạt động</b>			
Vòng quay các khoản phải thu	Vòng	215.96	104.36
Vòng quay hàng tồn kho	Vòng	15.43	-
Vòng quay tổng tài sản	Vòng	1.15	0.75
<b>Chỉ số khả năng sinh lời</b>			

Chỉ tiêu	ĐVT	Năm 2024	Năm 2025
Chỉ số LNST/Doanh thu thuần ROS	%	-11.48%	2.83%
Chỉ số LNST/Vốn chủ sở hữu (ROE)	%	-7.64%	2.35%
Chỉ số LNST/Tổng tài sản (ROA)	%	-6.63%	2.15%

Trong năm 2025, Công ty Cổ phần Procimex Việt Nam tiếp tục duy trì vị thế tài chính vững chắc với khả năng thanh toán ngắn hạn và thanh toán nhanh đạt mức khả quan, lần lượt là 5.58 lần và 5.41 lần (tăng so với năm 2024). Chỉ số này khẳng định doanh nghiệp luôn duy trì đủ lượng tài sản lưu động cần thiết để đáp ứng kịp thời mọi nghĩa vụ nợ ngắn hạn, đảm bảo sự an toàn tuyệt đối cho các hoạt động kinh doanh. Song song đó, cơ cấu nguồn vốn được tối ưu hóa theo hướng thận trọng hơn khi chỉ số nợ trên tổng nguồn vốn giảm mạnh từ 13.23% xuống 8.49%, cho thấy chiến lược giảm đòn bẩy tài chính thành công, giúp doanh nghiệp giảm thiểu đáng kể áp lực chi phí lãi vay và các rủi ro tài chính tiềm ẩn.

Điểm nhấn quan trọng trong bức tranh tài chính năm 2025 là sự phục hồi ấn tượng của các chỉ số sinh lời. Sau một năm 2024 chịu áp lực lợi nhuận, Procimex đã chuyển mình mạnh mẽ với tỷ suất lợi nhuận sau thuế trên doanh thu (ROS) đạt 2.83%. Các chỉ số sinh lời trên vốn chủ sở hữu (ROE) và tổng tài sản (ROA) lần lượt đạt 2.35% và 2.15%, đánh dấu sự trở lại của trạng thái tăng trưởng dương. Sự chuyển dịch tích cực này minh chứng cho tính hiệu quả của các quyết định tái cơ cấu và chiến lược vận hành trong năm qua, góp phần củng cố niềm tin của cổ đông vào khả năng tạo ra giá trị bền vững của doanh nghiệp.

#### **5. Cơ cấu cổ đông, thay đổi vốn đầu tư của chủ sở hữu.**

a) *Cổ phần*: Tổng số cổ phiếu là: 3.000.000, mệnh giá mỗi cổ phiếu là 10.000đ. Số cổ phiếu đó thuộc loại cổ phiếu phổ thông, số lượng cổ phần chuyển nhượng tự do pháp luật, Điều lệ công ty hay cam kết của người sở hữu là 0.

#### **b) Cơ cấu cổ đông**

Cổ đông	Giá trị sở hữu (đồng)	Số lượng cổ phần (CP)	Tỷ lệ (%)
<b>I. Cổ đông trong nước</b>	<b>30,000,000,000</b>	<b>3,000,000</b>	<b>100%</b>
· Cá nhân	15,900,000,000	1,590,000	53%
- Cổ đông khác	15,900,000,000	1,590,000	53%
· Tổ chức	14,100,000,000	1,410,000	47%
- CTCP Tonkin Spices	14,100,000,000	1,410,000	47%
<b>II. Cổ đông ngoài nước</b>	-	-	<b>0%</b>
· Cá nhân	-	-	0%
· Tổ chức	-	-	0%
<b>Tổng</b>	<b>30,000,000,000</b>	<b>3,000,000</b>	<b>100%</b>

**CƠ CẤU TỶ LỆ SỞ HỮU**

Danh mục	Cổ đông trong nước			Cổ đông nước ngoài			Tổng		
	Số lượng sở hữu (CP)	Giá trị (đồng)	Tỷ lệ (%)	Số lượng sở hữu (CP)	Giá trị (đồng)	Tỷ lệ (%)	Số lượng cổ phiếu (CP)	Giá trị (đồng)	Tỷ lệ (%)
Tổng số vốn thực góp	<b>3.000.000</b>	<b>30.000.000.000</b>	<b>100%</b>				<b>3.000.000</b>	<b>30.000.000.000</b>	<b>100%</b>
Cổ đông sáng lập	-	-					-	-	0%
Cổ đông sở hữu trên 5% cổ phiếu có quyền biểu quyết	1.819.000	18.190.000.000	60,63%				1.819.000	18.190.000.000	60,63%
Cổ đông nắm giữ dưới 5% cổ phiếu có quyền biểu quyết	1.181.000	11.810.000.000	39,37%				1.181.000	11.810.000.000	39,37%

- c) Tình hình thay đổi vốn đầu tư của chủ sở hữu: không thay đổi
- d) Giao dịch cổ phiếu quỹ: không có
- e) Các chứng khoán khác: không có

## **6. Báo cáo tác động liên quan đến môi trường và xã hội của công ty**

### **6.1. Tác động lên môi trường**

Công ty Cổ phần Procimex Việt Nam luôn ý thức sâu sắc về trách nhiệm bảo vệ môi trường trong quá trình sản xuất và kinh doanh thực phẩm. Công ty chủ động kiểm soát chặt chẽ các tác động phát sinh từ hoạt động vận hành, đặc biệt là việc quản lý khí thải và rác thải công nghiệp. Bằng việc áp dụng các quy trình xử lý tiên tiến, công ty cam kết giảm thiểu tối đa dấu chân carbon và các tác nhân gây ô nhiễm, đảm bảo sự hài hòa giữa mục tiêu tăng trưởng kinh tế và việc duy trì hệ sinh thái bền vững tại địa phương.

### **6.2. Quản lý nguồn nguyên vật liệu :**

- a) Tổng lượng nguyên vật liệu được sử dụng để sản xuất và đóng gói các sản phẩm và dịch vụ chính của tổ chức trong năm : không có
- b) Báo cáo tỉ lệ phần trăm nguyên vật liệu được tái chế được sử dụng để sản xuất sản phẩm và dịch vụ chính của tổ chức : không có

### **6.3. Tiêu thụ năng lượng :**

Về tiêu thụ năng lượng, công ty đã triển khai nhiều giải pháp kỹ thuật nhằm tiết kiệm điện năng, trọng tâm là hệ thống kho lạnh và dây chuyền chế biến. Các thiết bị có hiệu suất cao và công nghệ tiết kiệm năng lượng được ưu tiên đầu tư để thay thế dần các thiết bị cũ. Đồng thời, công ty thường xuyên tổ chức các chương trình đào tạo nâng cao ý thức cho cán bộ công nhân viên về việc sử dụng năng lượng tiết kiệm, hiệu quả, góp phần vào mục tiêu chung của quốc gia về giảm cường độ phát thải khí nhà kính.

### **6.4. Tiêu thụ nước: (mức tiêu thụ nước của các hoạt động kinh doanh trong năm)/**

a) Nguồn cung cấp nước và lượng nước sử dụng: Công ty sử dụng nước thủy cục cho hoạt động sản xuất và một phần nước giếng khoan cho hoạt động vệ sinh nhà xưởng, việc khai thác nước giếng khoan được thực hiện theo giấy phép do cơ quan có thẩm quyền cấp và được công ty thực hiện quan trắc đúng theo quy định của pháp luật.

b) Tỷ lệ phần trăm và tổng lượng nước tái chế và tái sử dụng

### **6.5. Tuân thủ pháp luật về bảo vệ môi trường**

a) Số lần bị xử phạt vi phạm do không tuân thủ luật pháp và các quy định về môi trường: không có

b) Tổng số tiền do bị xử phạt vi phạm do không tuân thủ luật pháp và các quy định về môi trường: không có

Công ty cam kết tuân thủ tuyệt đối các quy định pháp luật về bảo vệ môi trường thông qua việc duy trì vận hành ổn định hệ thống xử lý nước thải đạt tiêu chuẩn trước khi xả thải. Các hoạt động quan trắc môi trường định kỳ được thực hiện nghiêm túc để giám sát các chỉ số tác động. Procimex Việt Nam luôn chủ động cập nhật các quy định mới từ cơ quan quản lý nhà nước, đồng thời phối hợp chặt chẽ với các đơn vị chức năng để thực hiện đầy đủ các nghĩa vụ về thuế, phí môi trường và các báo cáo đánh giá tác

động định kỳ

*6.6. Chính sách liên quan đến người lao động :*

Đối với người lao động, công ty xây dựng một môi trường làm việc nhân văn, công bằng và an toàn, nơi quyền lợi của nhân viên luôn được đặt lên hàng đầu. Các chính sách về tiền lương, thưởng, bảo hiểm và chế độ phúc lợi được thực hiện đầy đủ, đúng hạn theo quy định của pháp luật lao động. Công ty đặc biệt chú trọng đến công tác an toàn vệ sinh lao động, định kỳ tổ chức tập huấn kỹ năng và khám sức khỏe cho nhân viên, đồng thời tạo điều kiện tối đa cho việc học tập, nâng cao trình độ chuyên môn nhằm xây dựng đội ngũ nhân sự gắn kết và phát triển bền vững.

*6.7. Báo cáo liên quan đến trách nhiệm đối với cộng đồng địa phương*

Bên cạnh các hoạt động sản xuất kinh doanh bền vững, Công ty đã và đang tích cực triển khai nhiều chương trình hoạt động an sinh, xã hội. Thông qua các hoạt động an sinh xã hội, PRO mong muốn ngày càng lan tỏa tình yêu thương, nguồn năng lượng tươi mới góp phần vun đắp giá trị sống tốt đẹp hơn cho cộng đồng. Ngoài các chương trình ủng hộ quỹ an sinh xã hội theo định kỳ hàng năm, Công ty cũng tham gia công tác tài trợ, hỗ trợ khác đối với địa phương

**III. Báo cáo và đánh giá của Ban Giám đốc (Ban Giám đốc báo cáo và đánh giá về tình hình mọi mặt của công ty)**

**1. Đánh giá kết quả hoạt động sản xuất kinh doanh**

Năm 2025, tuy sản lượng giết mổ heo, bê có dưới chỉ tiêu đã đề ra. Sản lượng giết mổ bò và gia cầm thấp hơn nhiều so với kế hoạch. Tuy nhiên tổng quan nguồn thu chủ yếu vẫn đến từ dịch vụ giết mổ heo nên về cơ bản hoạt động vẫn ổn định, chỉ biến động do nhu cầu thị trường giảm.

- Kết quả hoạt động sản xuất kinh doanh:

STT	Chỉ tiêu	Năm 2024	Năm 2025	% thay đổi
1	Doanh thu thuần	30,456,926,801	38,926,509,770	28%
2	Lợi nhuận trước thuế	(3,477,097,300)	1,124,846,683	132%
3	Lợi nhuận sau thuế	(3,496,538,181)	1,100,094,892	131%

Trong năm 2025, Procimex Việt Nam đã ghi nhận bước chuyển mình mạnh mẽ trong kết quả kinh doanh. Doanh thu thuần đạt hơn 38,9 tỷ đồng, tăng trưởng ấn tượng 28% so với năm 2024. Quan trọng hơn, công ty đã thực hiện thành công việc xoay chuyển tình thế từ thua lỗ trong năm 2024 sang có lãi trong năm 2025, với lợi nhuận trước thuế và sau thuế lần lượt đạt hơn 1,12 tỷ đồng và 1,1 tỷ đồng. Mức tăng trưởng đột phá hơn 130% ở các chỉ tiêu lợi nhuận cho thấy hiệu quả của các biện pháp cải tổ hoạt động và tối ưu hóa chi phí, đặt nền tảng vững chắc cho sự tăng trưởng bền vững trong các năm tiếp theo.

**2. Tình hình tài chính**

*a) Tình hình tài sản*

Năm 2025, tổng giá trị tài sản của công ty có sự điều chỉnh nhẹ, giảm 3% so với năm 2024 (từ khoảng 52,7 tỷ đồng xuống 51,2 tỷ đồng). Dù quy mô tài sản thu hẹp, hiệu

quả tạo ra doanh thu lại tăng trưởng vượt bậc (doanh thu tăng 28%), cho thấy sự dịch chuyển chiến lược từ việc mở rộng quy mô sang tối ưu hóa hiệu suất sử dụng tài sản hiện có. Tuy nhiên, chỉ số vòng quay tổng tài sản giảm từ 1.15 xuống 0.75 vòng cho thấy dư địa để cải thiện hiệu quả khai thác tài sản vẫn còn rất lớn trong thời gian tới.

#### *b) Tình hình nợ phải trả*

Công ty đang duy trì cơ cấu tài chính rất an toàn và lành mạnh. Các chỉ số nợ đều có xu hướng giảm đáng kể: tỷ lệ nợ trên tổng nguồn vốn giảm từ 13.23% xuống 8.49% và tỷ lệ nợ trên vốn chủ sở hữu giảm từ 15.25% xuống 9.28%. Việc giảm mạnh sự phụ thuộc vào vốn vay không chỉ giúp doanh nghiệp giảm thiểu rủi ro tài chính, tiết giảm chi phí lãi vay mà còn củng cố năng lực thanh toán cực kỳ vững chắc (thanh toán ngắn hạn đạt 5.58 lần). Đây là nền tảng tài chính bền vững giúp Procimex tự tin hơn trong các kế hoạch kinh doanh và đầu tư tiếp theo.

### **3. Những cải tiến về cơ cấu tổ chức, chính sách, quản lý**

Trong năm 2025, Công ty đã thực hiện một cuộc cải tổ toàn diện về cơ cấu tổ chức và phương thức quản trị nhằm thích ứng với những biến động của thị trường. Công ty đã chủ động tinh gọn bộ máy, loại bỏ các tầng nấc trung gian không cần thiết để rút ngắn quy trình ra quyết định, từ đó tăng cường tính linh hoạt và phản ứng kịp thời trước các cơ hội kinh doanh mới. Song song với đó, hệ thống phân cấp quản lý đã được thiết lập rõ ràng, gắn liền với trách nhiệm và chỉ số hiệu quả cụ thể, tạo tiền đề để mỗi bộ phận tập trung tối đa vào mục tiêu tối ưu hóa hiệu suất.

Về mặt chính sách, công ty đã hoàn thiện quy trình quản trị nội bộ theo hướng minh bạch và kiểm soát chặt chẽ các khoản mục chi phí. Việc áp dụng các chuẩn mực quản lý hiện đại đã giúp Procimex nâng cao kỷ luật tài chính, giảm thiểu rủi ro vận hành và sử dụng nguồn vốn hiệu quả hơn. Đặc biệt, chính sách nhân sự cũng được điều chỉnh để chú trọng phát triển năng lực chuyên môn, gắn liền quyền lợi của người lao động với kết quả tăng trưởng chung của công ty. Những thay đổi có tính chiến lược này chính là động lực cốt lõi giúp Procimex chuyển mình mạnh mẽ từ giai đoạn khó khăn năm 2024 sang trạng thái tăng trưởng dương, xây dựng nền móng vững chắc cho văn hóa doanh nghiệp hướng tới sự hiệu quả và phát triển bền vững trong tương lai.

### **4. Kế hoạch phát triển trong tương lai**

- Trên đà phục hồi mạnh mẽ và kết quả kinh doanh tích cực trong năm 2025, Procimex Việt Nam xác định giai đoạn tiếp theo sẽ là thời điểm then chốt để củng cố vị thế và tạo đà cho sự tăng trưởng bứt phá. Định hướng chiến lược của công ty trong thời gian tới tập trung vào ba trụ cột chính:

- Tối ưu hóa hiệu quả vận hành: Công ty sẽ tiếp tục rà soát và kiện toàn quy trình quản trị nội bộ, đặc biệt là kiểm soát chặt chẽ vòng quay hàng tồn kho và các khoản phải thu. Mục tiêu là giải phóng nguồn lực tài chính, nâng cao hiệu suất sử dụng tổng tài sản và đảm bảo dòng tiền luôn ở trạng thái khỏe mạnh nhất để phục vụ cho các kế hoạch đầu tư chiến lược.

- Mở rộng quy mô và thị trường: Với nền tảng tài chính vững chắc và cơ cấu nợ vay thấp, Procimex sẽ chủ động tìm kiếm các cơ hội kinh doanh mới, mở rộng danh mục sản phẩm và gia tăng thị phần. Công ty cam kết đẩy mạnh công tác nghiên cứu thị trường, nâng cao chất lượng dịch vụ để đáp ứng tốt hơn nhu cầu khách hàng, từ đó đảm bảo mục tiêu doanh thu bền vững trong dài hạn.

- Phát triển nguồn nhân lực và chuyển đổi số: Procimex sẽ ưu tiên đầu tư vào công nghệ quản lý nhằm số hóa các quy trình sản xuất kinh doanh, giúp nâng cao năng suất và khả năng cạnh tranh. Đồng thời, công ty tiếp tục chú trọng đào tạo, nâng cao trình độ chuyên môn cho đội ngũ nhân sự, tạo môi trường làm việc chuyên nghiệp, sáng tạo để giữ chân nhân tài và gắn kết lợi ích cá nhân với sự phát triển chung của tập thể.

- Với lộ trình chiến lược rõ ràng và sự chuẩn bị kỹ lưỡng, Procimex Việt Nam tự tin sẽ duy trì nhịp độ tăng trưởng lợi nhuận, giữ vững các chỉ số an toàn tài chính và tạo ra giá trị bền vững cho cổ đông, đối tác cùng toàn thể người lao động trong những năm tới.

#### **5. Giải trình của Ban Giám đốc đối với ý kiến kiểm toán (nếu có)**

#### **6. Báo cáo đánh giá liên quan đến trách nhiệm về môi trường và xã hội của công ty**

a. Đánh giá liên quan đến các chỉ tiêu môi trường (tiêu thụ nước, năng lượng, phát thải: công ty thực hiện nghiêm chỉnh các chính sách bảo vệ môi trường, tuân thủ đầy đủ các báo cáo theo quy định của các cơ quan nhà nước.

b. Đánh giá liên quan đến vấn đề người lao động: người lao động được đảm bảo việc làm, được đào tạo để có đủ kiến thức thực hiện các công việc chuyên môn

c. Đánh giá liên quan đến trách nhiệm của doanh nghiệp đối với cộng đồng địa phương: công ty tham gia đầy đủ và thường xuyên đóng góp cho các hoạt động cộng đồng

### **IV. Đánh giá của Hội đồng quản trị về hoạt động của Công ty**

#### **1. Đánh giá về các mặt hoạt động của Công ty (bao gồm trách nhiệm môi trường và xã hội)**

Trong năm 2025, HĐQT đánh giá Công ty đã có những bước tiến vững chắc trong việc phục hồi năng lực kinh doanh. Bất chấp những thách thức từ bối cảnh kinh tế, Công ty đã chuyển mình thành công từ trạng thái thua lỗ sang tăng trưởng lợi nhuận dương. HĐQT đặc biệt ghi nhận nỗ lực của Công ty trong việc tối ưu hóa cơ cấu nguồn vốn, giảm đáng kể đòn bẩy nợ vay và duy trì khả năng thanh toán ở mức an toàn cao, giúp củng cố vị thế tài chính vững chắc trước cổ đông.

Trách nhiệm môi trường: Công ty nghiêm túc tuân thủ các quy định về bảo vệ môi trường trong quá trình sản xuất. Chúng tôi đã và đang chú trọng việc kiểm soát chất thải, nâng cao hiệu suất sử dụng tài nguyên và ưu tiên lựa chọn các nguồn nguyên vật liệu thân thiện với môi trường nhằm giảm thiểu tác động đến hệ sinh thái.

Trách nhiệm xã hội: Procimex Việt Nam luôn coi người lao động là tài sản quý giá nhất. Công ty đảm bảo môi trường làm việc an toàn, bình đẳng và thực hiện đầy đủ các chế độ chính sách. Bên cạnh đó, Công ty duy trì sự gắn kết với cộng đồng thông qua các hoạt động an sinh xã hội, góp phần vào sự phát triển chung của địa phương nơi Công ty hoạt động.

#### **2. Đánh giá của Hội đồng quản trị về hoạt động của Ban Giám đốc Công ty**

HĐQT ghi nhận và đánh giá cao tinh thần trách nhiệm, sự chủ động và nhạy bén của Ban Giám đốc trong việc điều hành hoạt động kinh doanh trong năm 2025. Ban Giám đốc đã thực thi hiệu quả các nghị quyết của HĐQT, đặc biệt là các giải pháp tinh gọn bộ máy quản lý, tối ưu hóa quy trình vận hành và kiểm soát chi phí chặt chẽ.

Ban Giám đốc đã thể hiện khả năng điều hành linh hoạt, giúp Công ty tận dụng được các cơ hội thị trường để đẩy mạnh doanh thu thuần lên mức 38,9 tỷ đồng, đồng thời tạo ra bước ngoặt về lợi nhuận. Sự phối hợp chặt chẽ giữa Ban Giám đốc và các bộ phận chức năng đã giúp Công ty vượt qua những khó khăn tài chính của giai đoạn trước, xây dựng một văn hóa làm việc tập trung vào hiệu suất và sự minh bạch. HĐQT tin tưởng vào năng lực chuyên môn và quyết tâm của đội ngũ điều hành trong việc duy trì đà phát triển trong những giai đoạn tới.

### 3. Các kế hoạch, định hướng của Hội đồng quản trị

Để tiếp nối đà tăng trưởng, trong giai đoạn tiếp theo, HĐQT định hướng tập trung vào các mục tiêu chiến lược sau:

**Tối ưu hóa hiệu quả tài sản và quản trị:** Tiếp tục hoàn thiện hệ thống quản trị nội bộ, tập trung quản lý chặt chẽ dòng tiền, vòng quay hàng tồn kho và các khoản phải thu. Mục tiêu là giải phóng nguồn lực tài chính, nâng cao hiệu suất trên mỗi đồng tài sản đầu tư.

**Đẩy mạnh phát triển kinh doanh:** Mở rộng danh mục sản phẩm và tìm kiếm cơ hội gia tăng thị phần thông qua nghiên cứu thị trường chuyên sâu. HĐQT sẽ chỉ đạo Ban Giám đốc tập trung nâng cao chất lượng dịch vụ và uy tín thương hiệu để đảm bảo nguồn thu ổn định và bền vững.

**Chuyển đổi số và phát triển nhân lực:** Ưu tiên ngân sách cho việc đầu tư công nghệ số để chuẩn hóa quy trình sản xuất kinh doanh, đồng thời chú trọng đào tạo, nâng cao chất lượng nguồn nhân lực. HĐQT cam kết xây dựng môi trường làm việc chuyên nghiệp, khuyến khích sự đổi mới sáng tạo để gắn kết lợi ích người lao động với mục tiêu chiến lược dài hạn của Công ty.

**V. Quản trị công ty** (Tổ chức không phải là tổ chức niêm yết không bắt buộc phải công bố các thông tin tại Mục này).

#### 1. Hội đồng quản trị

##### a) Thành viên và cơ cấu của Hội đồng quản trị

TT	HỌ VÀ TÊN	SỐ CỔ PHIẾU SỞ HỮU	Tỷ lệ SHCP	GHI CHÚ
1	Lý Thu Quỳnh	-	0,00%	Chủ tịch HĐQT
2	Phạm Tuấn Anh	-	0,00%	Thành viên HĐQT
3	Ngô Lương Quỳnh Mai	409.000	13,63%	Thành viên HĐQT

- Các chứng khoán khác do công ty phát hành: Không có

b) Các tiểu ban thuộc Hội đồng quản trị: Không có

c) Hoạt động của Hội đồng quản trị:

Trong năm 2025, HĐQT đã tổ chức 08 cuộc họp với tỷ lệ tham dự của tất cả thành viên đạt 100%.

HĐQT đã ban hành 09 văn bản quan trọng, tập trung vào việc thông qua kế hoạch hoạt động từng quý, kiện toàn bộ máy nhân sự (bổ nhiệm/miễn nhiệm Thư ký công ty, thay đổi lãnh đạo đơn vị trực thuộc) và tổ chức ĐHCĐ thường niên năm 2025

HĐQT thực hiện giám sát chặt chẽ Ban Tổng Giám đốc qua hệ thống báo cáo định kỳ. Đánh giá cho thấy Ban điều hành đã thực hiện đầy đủ chức trách, bám sát kế hoạch

sản xuất kinh doanh và đầu tư, góp phần kiểm soát chi phí và nâng cao hiệu quả hoạt động.

d) Hoạt động của thành viên Hội đồng quản trị độc lập: Công ty không có TV HĐQT độc lập.

e) Danh sách các thành viên Hội đồng quản trị có chứng chỉ đào tạo về quản trị công ty. Danh sách các thành viên Hội đồng quản trị tham gia các chương trình về quản trị công ty trong năm: không có

## **2. Ban Kiểm soát**

a) Thành viên và cơ cấu của Ban kiểm soát (danh sách thành viên Ban kiểm soát, tỷ lệ sở hữu cổ phần có quyền biểu quyết và các chứng khoán khác do công ty phát hành:

TT	HỌ VÀ TÊN	SỐ CP SỞ HỮU	Tỷ lệ SHCP	GHI CHÚ
1	Bùi Thục Nguyên	-	0,00%	Trưởng ban Kiểm soát
2	Nguyễn Thị Xuân Thu	-	0,00%	Thành viên ban Kiểm soát
3	Lê Thiện Huy	-	0,00%	Thành viên ban Kiểm soát

b) Hoạt động của Ban kiểm soát:

• Đánh giá hoạt động của Ban kiểm soát:

- Ban kiểm soát có 03 thành viên, hầu hết các thành viên đều thực hiện công tác kiểm nhiệm tại Ban kiểm soát, do đó thời gian hoạt động hết sức hạn chế. Mặc dầu vậy, các thành viên Ban kiểm soát cũng đã sắp xếp thời gian để thực hiện tốt nhiệm vụ.

- Trong năm 2025, Ban Kiểm soát đã tổ chức 06 cuộc họp định kỳ. Tất cả 03 thành viên đều tham dự đầy đủ (tỷ lệ 100%) và tham gia biểu quyết tại các cuộc họp này.

- BKS đã thực hiện giám sát việc tuân thủ pháp luật và Điều lệ Công ty trong hoạt động quản lý, điều hành của Hội đồng Quản trị (HĐQT) và Ban Tổng Giám đốc. Thực hiện kiểm soát các báo cáo tài chính nhằm đánh giá tính trung thực, hợp lý của các số liệu trước khi trình HĐQT xem xét.

- BKS duy trì sự phối hợp chặt chẽ, thường xuyên trao đổi thông tin với HĐQT, Ban Tổng Giám đốc và các cán bộ quản lý để định hướng phát triển và kiểm soát rủi ro cho Công ty

## **3. Các giao dịch, thù lao và các khoản lợi ích của Hội đồng quản trị, Ban giám đốc và Ban kiểm soát**

a) Lương, thưởng, thù lao, các khoản lợi ích

Tổng thù lao, tiền lương, tiền thưởng của HĐQT, BKS năm 2025 (Công ty mẹ): 500.000.000 đồng, được chi trả vào năm 2026

b) Giao dịch cổ phiếu của cổ đông nội bộ: không phát sinh giao dịch

c) Hợp đồng hoặc giao dịch với cổ đông nội bộ: chi tiết tại phần thuyết minh BCTC hợp nhất năm 2025 đã kiểm toán (đính kèm).

d) Việc thực hiện các quy định về quản trị công ty: thực hiện theo quy định của pháp luật

## **VI. Báo cáo tài chính**

***Ý kiến kiểm toán:***

Theo ý kiến của chúng tôi, báo cáo tài chính hợp nhất đã phản ánh trung thực và hợp lý, trên các khía cạnh trọng yếu tình hình tài chính hợp nhất của Công ty Cổ phần Procimex Việt Nam và công ty con tại ngày 31 tháng 12 năm 2025, cũng như kết quả hoạt động kinh doanh hợp nhất và tình hình lưu chuyển tiền tệ hợp nhất của năm tài chính kết thúc cùng ngày, phù hợp với chuẩn mực kế toán, chế độ kế toán doanh nghiệp Việt Nam và các quy định pháp lý có liên quan đến việc lập và trình bày báo cáo tài chính hợp nhất.

***Báo cáo tài chính được kiểm toán*** (Đính kèm theo báo cáo tài chính đã được kiểm toán)

**XÁC NHẬN CỦA ĐẠI DIỆN THEO PHÁP LUẬT CỦA CÔNG TY**



**TỔNG GIÁM ĐỐC**  
*Phạm Tuấn Anh*